

KUMW.

Kawasaki University of Medical Welfare

vol. **17**

2013. August

川崎医療福祉大学同窓会会報



第7回 ホームカミングデー開催!

日時：平成25年10月12日(土)・13日(日) 10時～17時(学園祭と同時開催)
場所：川崎医療福祉大学 厚生棟 3階レストラン

Contents

前会長挨拶／新会長挨拶／学長挨拶／同窓会支部の動き／同窓会・セミナー開催の報告／
同窓生の声／卒業生へのメッセージ／卒業生(得)情報／役員新任挨拶／平成24年度決算報告／
住所不明者



参加
無料

アクセスはこちらから

参加申込み

同窓会本部宛

TEL・FAX：086-462-8541【月・火・水：9時～12時以外は留守電になります。】
E-mail：dosokai@mw.kawasaki-m.ac.jp

川崎医療福祉大学 同窓会

検索

私たちの同窓会

川崎医療福祉大学同窓会 前会長 尾田 幸夫

【健康体育学科 1期生】

今年5月の理事会をもって会長を退任となりました。これまで務めてこられましたのも、会員の皆様のご理解とご支援があったからであり、深くお礼申し上げます。

平成7年3月に第1期生として卒業した後、同年4月、同窓会活動がスタートしました。途中3年ほど私的な理由で抜けておりましたが18年間の会長職では様々なことを学び、体験させていただきました。

「あっても、なくてもいいが、あった方がよいだろう」と卒業生から感じる同窓会をどのように進めていくかということを考えながら活動してまいりました。その中でたどりついた私なりの思いは、親兄弟などの身内がいて、親しい友人や恩師、職場での同僚の次に生きて行く上での社会的なつながりをもつ存

在なのではないかというものでした。

例えば、同窓会の支部会に参加すると、年齢も学科も違うこれまで知らなかった卒業生同士が短時間で打ち解けた会話をすることができ、様子に、純粹にすごいなという感想をもちます。そこから何が起るかは分かりませんが、なんらかの刺激が参加した人たちの胸に残るのは確かだと思えます。このようなつながりの輪が私たちの人生をわずかでも明るく、楽しいものにしてくれるのではないのでしょうか。

同窓会が今後もすべての会員にとって長い目で見てどうなのかを立ち止まって考え、会員同士の顔が見える、参加できるものであって欲しいと願っています。そして、学校内に設置してある同窓会本部に、私たちの同窓会が盛り上がっていくために活動している同じ同窓生が

いることや、各支部を取り仕切ってみようと手を挙げてくれた同じ同窓生がいることを覚えておいてほしいと思います。同窓会は、私たち一人ひとりが考え、参加することにより良いものになります。

最後になりましたが、今後とも会員の皆様のご健勝と同窓会並びに母校のさらなる発展を祈念しております。

長い間ありがとうございました。



◀平成25年新役員と
前列中央尾田前会長

川崎医療福祉大学 同窓会会長就任ごあいさつ

川崎医療福祉大学同窓会 会長 河辺 聡子

〔臨床栄養学科 4期生〕



平成25年5月12日の平成25年度理事会で選任いただき、この度、会長に就任いたしました。尾田前会長のもと創設され、ここまで築いてこられた路線を継承しながら、社会の変化に対応した、充実した同窓会にしたいと考えております。今年度からは、前会長の試みにより新しい実行委員も多数加わり、副会長2名（川上紀子・感覚矯正学科1期）、河野寛・健康体育学科9期）、実行委員22名の新メンバーで力を合わせ精いっぱい取り組んでいきたいと考えております。

さて、同窓会は、来年度で20周年を迎えます。同窓生も一万四千人を超え、岡山県内はもとより日本全国で大活躍されている方々が多数おられ喜ばしく思っております。その

ような中、同窓会は、会員同士が医療・福祉の専門職として情報交換を行える場や母校を懐かしみながら交流できる機会を多く計画できたらとさまざまな企画・講演会、支部設立を行ってまいりました。現在、年一回、学園祭と同時期にホームカミングデイを実施、年を追うごとに参加者が増し同窓生の良い交流の場となっております。また、支部も学科支部と地方支部併せて、9つの支部が設立され、各支部とも忙しいなか各支部長を中心に活発に活動するために日々努力していただいております。しかし、それら企画には、参加者がまだまだ少ないということが課題です。年齢的にも多くの会員が、職場で活躍され忙しい時期であること、そして、家事や育児でな

かなか同窓会へ参加することが難しいのではないかと感じます。また、同窓会からのご案内が十分に行き渡ってないのでないかとの課題もあります。これら課題を今後は解消しつつ、会員の皆様がより期待していただけるような企画を計画していけたらと考えております。また、ますます発展する母校、川崎医療福祉大学へ恩返しができるように、同窓生と在学生が交流できる場も今後計画できたらと考えております。

なにぶん力不足ではありますが、皆様のお力をお借りしながら同窓会活動に尽力していきたいと思っておりますのでどうぞよろしくお願いいたします。

「医療福祉」を合言葉に

川崎医療福祉大学 学長 椿原 彰夫



本年1月に、川崎医療福祉大学の学長を拝命いたしました椿原彰夫と申します。同窓生の皆様には本学を頻回に訪れてくださり、お気軽に声を掛けて頂きたいと存じます。

「医療福祉大学」という名のつく我が国の大学の中で、本学が最初に設立された大学であることは、同窓生であればよくご存知のことでしょう。しかし、「医療福祉」という言葉が川崎祐宣先生によって日本ではじめて作られた新造語であり、「医療と福祉」という意味ではない」ということをご存知の方は、意外に少ないかも知れません。実は斯く言う私も本学に勤務して18年になりますが、恥ずかしながら、このことを知ったのは学長に就任してからのことです。最近、江草安彦先生、岡田喜篤先生、太田晋先生、ならびに現理事長の川崎誠治先生のご尽力によって、医療福祉とは、「人間尊厳の確立を究極の目標と

し、医学・社会・文化の総合的視点から人を理解し、健康・安心・自立の実現のために実践すること」と明文化されました。医療と福祉が別々に存在するのではなく、融合して障害者や高齢者、小児に幸福を与えるよう支援すべきであるという考えです。この理念にしたがって、本学では医療分野で働く予定の学生にも福祉の知識を、福祉分野で働く予定の学生にも医学・医療の知識を十分に身につけて頂くという教育改革を押し進めています。それによって育成された職業人が医療福祉人で、医療福祉の理念を実践する感性と能力を有する専門職のことを表わしています。

母校というものの存在は、すべての同窓生や在校生にとって、かけがえのない非常に重要なものであると思います。それは良きにつけ悪きにつけ、現在の成長の源を築き上げた教育の足もとであるからです。「あなたの出身の大学はどんな大学ですか」との質問に、皆様なら何て答えるでしょうか。私自身の母校は慶応義塾大学ですので、「福沢諭吉の作った大学で、独立自尊をモットーとしています」と答えるようにしています。

本学の同窓生の皆様には、「川崎祐宣の創立した大学で、医療福祉の理念を世界に広めています」と答えて頂きたいと願っております。この点については、私の独善的な期待となりましたことをお詫び申し上げます。母校を誇りに思える大学で在り続けられるよう努力して参りたいと存じますので、同窓生の皆様には温かいご指導とご支援を賜りますようお願い申し上げます。

第7回 川崎医療福祉大学同窓会 ホームカミングディ

2013年10月

12^日・13^日

開催!!

開催時間 10:00~17:00

開催場所 川崎医療福祉大学

厚生棟 3階レストラン

参加料 無 料 (※陶芸教室のみ一部ご負担下さい)



参加申し込み

同窓会本部

E-mail: dosokai@mw.kawasaki-m.ac.jp

TEL, FAX: 086-462-8541

※[月・火・水:9時~12時以外は留守電になります]

お子様連れでもゆっくり出来る空間をご用意しております。
学園祭並びイベントに参加して楽しい時間をお過ごしください。
おむつ替えコーナーや授乳コーナーもご用意!!

★スタンプラリー

- 学園内を探索してスタンプを集めよう!
- スタンプを集めて景品をGet♪



★陶芸教室

- 岡山の伝統工芸♪
- 何を作ろうかな♪
- 1作品¥500のご負担をお願いします。



★親子工作教室

- 何が出来るかお楽しみ〜♪
- 在学生のお兄さんやお姉さんが一緒♪



★プチ整体

- 大学卒業後、整体の学校へ! その卒業生が監修♪
- 日頃の疲れをリフレッシュしよう♪
- 今年は足ツボも追加♪ ● タオルを持参してね〜



同窓会支部の動き

医療福祉学科支部

医療福祉学科卒業生のみならず、いかがお過ごしでしょうか。今年度から川崎医療福祉大学同窓会の理事を仰せつかりました3期生の添田と申します。医療福祉学科の教員として3年目を迎えました。医療福祉学科同窓会のメンバーとして支部長をサポートし、卒業生のみならずと在学生や大学とのつながりをさらに深めていきたいと考えております。何卒よろしくお願いたします。

さて、医療福祉学科の卒業生は約四千人を超え、同窓会の情報提供やとりまとめが課題となつてまいりました。大学の教員や卒業生の間で対話を重ねる中で、卒業生として新しい活動をしてはどうかということになりました。その結果、今年度は在学生の同窓会に対する認知度を高め、卒業生として還元できるような取り組みとして、在校生の就職への悩みや学生生活などについて気楽な気持ちで話ができる相談会を企画いたしました。企画名はかたためですが、カフェ・スタイルの和らいだ雰囲気大切にしながら進めていきたいと考えています。なお、8月24日(土)に岡山駅周辺でキックオフミーティングを兼ねた懇親会を開催する予定です。お時間がある方は、是非ご参加ください。

進路や仕事、就職のことを先輩に相談する会(仮)

1.開催の趣旨

3年生を対象に、進路、就職のことを、

医療福祉学科卒業生(OB・OG)から直接聞き、相談できる機会をもつ。その後の具体的な進路の決定、就職活動の動機づけ、実際の就職活動等に役立てる。また、4年生で就職が決まっていな人は、出席したOB・OGとの間で、求人情報等を直接尋ねることが出来る機会とする。

2.主催:医療福祉学科

共催:医療福祉学科同窓会

運営:就職委員、同窓会・医療福祉学科卒業生の役員

3.日程

平成25年11月16日(土)

午前9時30分～11時30分

4.会場

川崎医療福祉大学3603教室

(会場には10～20テーブルを設置する)

5.内容

何でも相談会(カフェ・スタイル)

学生は、テーブルを回り、先輩から直接話を聞く。質問もする。施設見学などの相談もする。

6.出席者

出席者はOB・OGに限定する。

以上のような同窓会の課題やイベントを考へていく中で、情報発信や意見交換をより活発にしていきたいということになり、そこで、

Facebookに『川崎医療福祉大学医療福祉学科同窓会』というグループを開設しました。一度ご覧いただき、ぜひ登録ください。そして周りの友人に投稿をお願いいたします。また、周りの卒業生にFacebookのグループをご紹介します。ただし、この輪を広げていただければ幸いです。本支部の運営等についてご意見、ご要望等がございましたら、医療福祉学科同窓会の添田(soeta@mw.kawasaki-n.ac.jp)までご連絡ください。

医療福祉学科3期生 添田 正揮

広島県支部



同窓生の皆様は、元気にお過ごしのこととお

慶び申し上げます。広島県支部支部長の西村一樹です。

さて、広島県支部では、平成24年10月13日に備後地域を対象に、また平成25年1月26日に広島県全域を対象にした同窓会を開催しました。いずれの会も懐かしい顔と近況報告などを話題にお酒も進みとても盛り上がりました。福山地区を中心とした新社会人歓迎会を7月1日に開催致しました。

広島県支部は、情報交換などを積極的に行いながら、同窓会全体、川崎医療福祉大学を盛り上げていきたいと考えております。

来年の広島県支部同窓会も今年と同様に10月中旬に備後地域を対象に、1月下旬に広島県全域を対象として開催する予定にしております。詳細については、それぞれ郵送にて御連絡させて頂く予定です。皆様お誘い合わせの上、奮ってご参加ください。また、広島県支部に対するご意見、ご要望などがございましたら、同窓会(dosokai@mw.kawasaki-n.ac.jp)までご連絡ください。

健康体育学科9期生 西村 一樹

九州支部

こんにちは、九州支部長 医療福祉学科1期生の藤田です。宜しくお願いします。

九州支部を引き継ぎ、3年目が経ちました。社会人であれば、少しは一人前？と言われる時期でしょうか。私も社会人経験は重ねました。日々学ぶ毎日です。そんな折、年に1回の同窓会開催は、自身の心身の安らぎと共に情報発信の貴重な時間でもあります。そんな同窓会、コミュニティ手段として、Facebookを使用しているやり取りも開始しています(川崎医療福祉大学同窓会 九州支部)。毎年、九州支部は11月の最終連休時に、同窓会を開催しています。ご案内自体は10月下旬から11月初旬になりますが、皆さまご予定がつかないならば、是非ご参加してみてください。不参加の場合も近況報告を往復葉書に記載して頂ければ、代読可能です。九州支部に対するご要望も、同様に記載して欲しいです。

なお、九州支部参加規則に、制限はありません。ご両親が九州出身でも構いません。同窓会等の案内は大学のホームページや各自宅に案内のハガキが来ると思いますが、転居等の場合で届いていないケースもあります。ホームページのご確認をし、ご相談ください。同じ時を過ごした仲間や先輩・後輩と楽しい時間を過ごして頂ければ幸いです。

ご質問・ご要望等は、
afujita@rehamed.kyushu-u.ac.jp まで。

医療福祉学科1期生 藤田 暉生

関東支部

同窓生の皆様、いかがお過ごしでしょうか。今年度より関東支部長を仰せつかりました健康体育学科10期生の山形高司と申します。微力ながら、関東支部同窓会の発展に貢献できるよう努力させて頂きますので、どうぞよろしくお願ひいたします。

私ごとですが、関東の地に足を踏み入れ、4年目となりました。職場と家との往復が中心の生活で、なかなか同窓生と会う機会が無いのが現状です。以前、関東支部の同窓会に参加させて頂いた際、懐かしの先輩とお会いし、大変盛り上がった事を記憶しています。また、他学科の同窓生との交流には新鮮さを感じました。年に1度でも、このような場がある事はとても有意義な事と感じられました。この関東支部同窓会が懐かしの同窓生との再会の場さらに大学時代には交流できなかった世代や学科の方と触れ合い、情報交換出来るような場となるよう企画していきたいと考えております。

まずは、8月に関東支部の同窓会を開催させて頂く予定です。多くの方にご参加頂けることを願っております。詳細につきましては、改めてハガキにてご連絡させて頂きます。関東支部会での取り組みについて何かご要望等ございましたら山形(yamagata@urawa.ac.jp)までご連絡頂ければ幸いです。これから多くの同窓生との再会、そして新たな出会いが生まれることを願っております。

健康体育学科10期生 山形 高司

健康体育学科支部



平成25年2月9日に「第2回 同窓生の集い」と題し、川崎医療福祉大学同窓会健康体育支部の懇親会が開催されました。昨年、健康体育学科の同窓会支部を立ち上げ、今年で2回目の同窓会の開催となりました。今回は2回目ということもあってか、参加者は22名と少し寂しい同窓会になってしまいました。しかし、参加者全員が近況を報告することができ、有意義な時間を過ごすことができました。また健康体育学科の教員も6名(うち3名は卒業生)参加し、思えば出話を花を咲かせました。多方面で活躍する卒業生たちの話を聞くことができ、年一回ですが、卒業生が集まる意義を実感することができました。

来年の同窓会では、今回参加した一人ひとりそれぞれ3人ずつの同期生を連れて会に参加

加することを約束し、閉会としました。来年度の同窓会は平成26年2月8日(土)に開催することが決定しています。お誘い合わせのうえ、ぜひぜひご参加ください。

健康体育学科2期生 佐藤 啓介

臨床栄養学科支部

同窓生の皆様、いかがお過ごしでしょうか。臨床栄養学科支部は、臨床栄養学科卒業生および大学院を修了の方がもれなく会員となり、卒業後の学びの場、大学教職員あるいは卒業生間の交流の場を目指した活動を行っています。支部の活動を始めて6年目となりますが、今後は各期卒業生から代表者を選出し、年数回の運営委員会を開催して同窓生の繋がりを深め、臨床栄養学科支部の活動を広げていきたいと考えています。

最後になりましたが、支部活動をもっと活発に行うためにお手伝いいただける方を随時募集しております。同窓会本部までご連絡ください。お待ちしております。

臨床栄養学科1期生 佐藤 和美・津田

医療福祉 マネジメント学科支部

医療福祉マネジメント学科卒業生のみならず、こんにちは。みなさまにおかれましては、医療福祉・マネジメント等の各分野でご活躍のことと思います。

さて、川崎医療福祉大学同窓会の8番目の支部として、医療福祉マネジメント学科支部を設立し、2年が経過しました。本支部設立の目的

として、マネジメント学科卒業生の間で親睦を深め、情報交換を行うことをその1つに掲げております。一昨年は、支部設立を記念して、医療福祉経営学科と共催で、卒業生のための公開セミナーおよび懇親会を開催しました。セミナーおよび懇親会には多くの卒業生が参加し、同窓生や先生方と懐かしい思い出話をする良い機会となりました。また、在学生も参加し、卒業生にとつては、先輩から若い刺激を受ける機会となり、同時に在学生にとつては、先輩と話をすることで、就職を身近に考える機会ともなりました。今年は、8月24日(土)に、卒業生のためのセミナー「2013」が開催されます。詳細につきましては、セミナー紹介をご覧ください。

以上のような活動に加えて、医療福祉マネジメント分野への就職を希望する後輩に対する支援を、本支部のもう一つの活動目的に据えております。こちらは、医療福祉経営学科や医療秘書学科と協働し、後輩の就職支援を行う事により、医療福祉マネジメント分野のより一層の発展を目指すものです。是非とも趣旨にご賛同くださいますようお願い致します。

本支部の運営に関しまして、ご意見、ご要望等ございましたら、支部長の平田(hirata@mwk.kawasaki-m.ac.jp)または一報くだやう(uchiyouchi@k.kawasaki-m.ac.jp)へ一報くだやう、よろしくお願い致します。

医療福祉マネジメント学科1期生 平田 智子

医療情報学科支部

同窓生の皆様、いかがお過ごしでしょうか。医療情報学科支部は、昨年設立し、1年経過して準支部から支部として正式に認められました。

活動として、昨年8月に同窓会を開催しました。先生方を含め約80人の参加をいただき、盛

大な会となりました。お子様の参加も多く、和気あいあいとした楽しい会でした。今年も医療情報学科卒業生および医療情報学専攻修了生のすべての方々を対象に開催する予定です。詳しくはホームページ(医療情報学科支部: http://kumw.hit.unin.jp/alumni_association/index.html)をご覧ください。

下部組織の「川崎医福大医療情報OB・OG会」では、今年6月に『医療情報のトレンド』という演目で講演会を岡田先生に聞いていただきました。また、医療情報技術勉強会と親睦会を開催しました。

「川崎医福大医療情報OB・OG会」は、医療関連および医療システム関連の分野で仕事をされておられる卒業生の方々を対象に意見交換の場としてメーリングリストを提供しており、現在、86人の方が登録しています。

詳しくはホームページ(川崎医福大医療情報OB・OG会: <http://kumw.hit.unin.jp/obog/index.html>)をご覧ください。

川崎医福大医療情報OB・OG会(入会方法)

以下の内容を記載し、hit_ob@m.w.kawasaki-m.ac.jpまたはメールj-h@k.kawasaki-m.ac.jpにメールしていただく。氏名、現在働いている施設(会社)名、卒業年度、メーリングリストに使用するメールアドレス

本支部の運営に関しましては、ご意見、ご要望等ございましたら、事務局(hit_ob@m.w.kawasaki-m.ac.jp)または一報くだやう(uchiyouchi@k.kawasaki-m.ac.jp)へ一報くだやう、よろしくお願い致します。

医療情報学科2期生 石井 孝治



第39回 川崎学園祭

開催日：平成 25年 10月12日(土) 13日(日)

統一テーマ：「メッセージ」



同窓会・セミナー開催の報告

平成
25年度

看護の日 保健看護学科公開セミナー ～ 保健看護学科からの発信 ～

5月25日(土)、本学講義棟2601教室において、平成25年度川崎医療福祉大学「看護の日 保健看護学科公開セミナー ～ 保健看護学科からの発信～」を開催しました。

13:30 ～ 15:00	<p>◆ 第Ⅰ部 講演「子どもと家族を支える臨床研究と看護実践 ～ 長期療育が必要な子どもと母親との出会いから～」</p> <p>▶ 保健看護学科 教授: 中新 美保子</p> <p>▶ 川崎医科大学附属病院小児医療センター病棟 看護師: 辻 彩香 (本学科9期生)</p>
15:30 ～ 17:00	<p>◆ 第Ⅱ部 研究分科会</p> <p>基礎看護・成人看護・小児看護・老年看護・精神看護・助産・学校看護・薬理学</p>



Ⅰ部では、「子どもと家族を支える臨床研究と看護実践—長期療育が必要な子どもと母親との出会いから—」と題して中新美保子教授と本学科卒業生辻彩香さんが講演されました。中新先生は看護師として臨床で出会った口唇口蓋裂という先天性疾患を持って生まれた子どもと母親との出会いから、長期にわたる療育の苦悩を目の当たりにしたことが研究を始める発端となり、長年にわたり、川崎医科大学附属病院で治療を受ける口唇口蓋裂児とその家族に関わってこられました。その研究成果をひもときながら、長期療育の必要な子どもと母親への看護について語られ、辻彩香さんは、現在、実際に川崎医科大学附属病院小児医療センター病棟において提供している看護の実際を紹介してくださいました。日々の看護実践や研究を通して患児や家族の思いをくみ取り、看護にどのような役割が求められているのか理解できる講演でした。

Ⅱ部では、保健看護学科教員主催による研究分科会を開催しました。11の研究分科会では、卒業生、在学生、教職員の間で活発な意見交換が行われました。

今年度も、保健看護学科学部生、大学院生、卒業生、教職員、一般参加者を合わせて約600名が参加。17時、盛況のうちに充実した1日が閉幕しました。



同窓生の声

臨床栄養学科 10期生
横山直子【矢吹】



1 吹奏楽部（ハートフルウィンズ）に所属していました。
毎日の練習や夜遅くまでのミーティング等もあり、大学生活の半分は部活を毎日していたような気がします。大変でしたが、多くの先輩や仲間に出会えたことは今でも自分の宝です。

2 ゼミの皆で手作りうどん入りの鍋を食べながら徹夜で国家試験の勉強…。そして夜明けに手作り肉まんを持って朝の公園へ（笑）
楽しくて一生懸命やっていたなと思ひ出します。

3 上の子がこの春小学生になり、前より一層あわただしい毎日で、子どもも男の子2人なのでとにかく賑やか！「たまには一人で静かに過ごしたい…」と思うこともあります。そう思えるのも幸せなこともかもしれません。

ね。職場には先輩のお母さんがたくさんおられるので、先輩方の子育ての話を聞いて勉強になったり、親も成長しないとなあと感じたりしています。

4 森田千晶さん（医療福祉学科）
同じ部活で一緒に頑張っていた友人です。

医療福祉学科 1期生
野村京平



1 幽霊部員になったりもしましたが、一心陸上部に所属していました。中学・高校と陸上をしていましたが、木村一彦先生に専門的指導を受けながら自分で練習メニューを考え実践していくというスタイルが新鮮でした。そんな中、2期生の野上君に自己記録を抜かれたことが一生の汚点です。野上君、次は、マスターズ陸上で勝負しよう！

2 大学を卒業して20年近くになりました。

1 学生時代に所属していた部活動・サークル活動があれば教えてください。また、その活動中にあったエピソードがあれば書いてください。
2 大学時代にあった思い出話を書いてください。
3 最近あった出来事で楽しかったことや考えさせられたことがありましたら書いてください。
4 次号の会報に原稿を書いていただく方を推薦してください。
どのようなつながりの方ですか？（学科・部活・サークル）

すが、不思議と楽しかった思い出しか浮かんできません。思い出を挙げたら切りがありませんが、良き先生方や良き仲間達に囲まれ、充実した大学生活でした。もし、戻れるとしたら、やっぱり大学時代に戻りたいですね。

3 毎年、少人数ですが野上文夫先生を囲む会（通称：野上会）を岡山や神戸で開催しています。そろそろ第10回になると思いますが、仕事や子育てに追われ忙しくしている仲間が、この時だけは先生を囲み学生時代に戻った気分です。今年も秋頃に開催する予定です。

4 出口正樹さん（医療福祉学科）
同じ学科つながりです。

臨床心理学科 3期生
山崎智子

1 アルバイト三昧の日々でした。大学以外のつながりができ、それが今でもつながっていることが財産です。

2 内定していた会社が倒産したこと。その後、無事に就職できました。

3 東日本大震災をきっかけに、原発についてあらためて考えはじめました。
4 河野百恵さん（臨床心理学科）
同じ学科つながりです。

臨床心理学科 3期生
河野百恵



1 テニスサークル#（シャープ）に所属していました。

2 倉敷がどんなところかも知らず、学校で習った工業地域のイメージでしたが、美観地区の町並みや、ほどよく広がる田んぼを見ながらの生活、住みやすいところに来てよかったなあと思っただけで4年間でした。

楽しいこと、大変なこといろいろありました。自分のことで精一杯な大学時代でしたが、卒業後、福祉の仕事に携われたこと、遠く離れた今でも話を聞いてくれたり近況報告した

りできる友人に出会えたことは本当にありがたいと思っています。

③ 2年前から習い始めたフラダンス、先日初めて発表会に参加し、地元のホテルで披露しました。舞台上立つのは、小学生の頃のエレクトーンの発表会以来。緊張もしたけど、大人になつてからの発表会は楽しかったです。そして参加者の最高齢は92歳。素敵でした。

④ 目標は、そんな歳のとり方とヤフオクドームでの発表会参加です。

大田 麻央さん(臨床心理学科) 前職場の同僚です。

仕事に家事、育児に奮闘中

保健看護学科 2期生
石本 美絵 (戸守)



皆さん、こんにちは。保健看護学科2期生の石本美絵です。私は卒業以来、これまで13年間、川崎医科大学附属病院に看護師として勤務しています。また、就職から10年間は病棟に勤務しておりましたが、学生当時には予想していなかった中央手術室に現在勤務しております。異動当初は業務内容の明らかな違いか

ら、右も左も分からず、文字通りゼロからの出発でしたが、親切な先輩や頼りになる後輩に恵まれて仕事にも慣れ、最近では日々充実し、刺激に満ちた毎日を過ごしています。

また、仕事に加えて、家庭では家事と育児にも追われています。3歳と6歳の愛娘たちは、時に天使のように、時に小悪魔となつて、私を翻弄してくれています。そんな状況の中、夫と実家の家族に支えられ、家事も育児も何とかこなしている状況です。今後の目標は、「ブリティシアと看護師さんになる！」という娘たちを一人前に育て上げるべく、この不安定な社会情勢の中、コツコツと仕事と家事、育児に励むのみです。

保健看護学科卒業の皆さん、くれぐれもお体は大切に、ますます御活躍ください！



卒業生へのメッセージ

健体OB・OGの皆さんへ



健体OB・OGの皆さん、元気で過ごされているでしょうか。私は貴重な勤務時間を削って、日々トレーニングに励んでいます(諸先生方に怒られない範囲で...)。

私が本学に着任して、今年で9年目を迎えました。昨年度、担任として初めて卒業生を送り出しました。卒業式・謝恩会では寂しい気持ちもありましたが、それよりも学生が遅しく成長した姿に感動を覚えました。昨年度卒業した65名を加えると、健体OB・OGは千百三十六名となりました。皆さんの活躍している姿は、健体教職員の誇りであり、在学生にとつて大きな希望です。今後も益々のご活躍を期待しています。

P.S. 昨年3月に痛めた右手首が回復し、今年5月からようやくベンチプレスで負荷をかけることができようになりました。落ちてしまった筋力の回復に努めています。みな

さんも、ご自身のからだのケア・メンテナンスを大切に！

健康体育学科 講師 桃原司

臨床栄養学科卒業生の皆様へ



皆さん元気にしておられますか？唯一担任した72名の8期生の皆さんどうしていますか？早いもので今年の4年生はちょうど20期生です。私は定年でこの学生達と一緒に大学を去ることになります。ゼミ活動では実験におしゃべりに大いに励みましたね。8年前から始めた昼休みのバレーボールは今も続けています。「エレガント」な所作、作業は心がけていますか？家庭に、仕事にいろいろ大変かもしれませんが、頑張つて前に進んでいってください。頑張つた後は少し休養です。バランスのとれた毎日を送ってください。応援しています。元気でね。

臨床栄養学科 准教授 原野 恵子





● ● ●
 あなたは、卒業されて何年になりますか？15年以上の方も、まだ1年も経っていない方もいらっしゃるでしょう。大学も学科も少しずつ発展しながら変化し続けています。昔、実習室が、西ウイング5階にあったのを覚えていますか？今は、東ウイング2の5階にあります。焼きたてのパン屋さんもあります。懐かしい学生時代にタイムスリップ！ぜひ、遊びにお越しく下さい。倉敷市の花は、藤の花。その花言葉は「あなたを歓迎します」。あなたのお越しをお待ちしています。

ちよっと一息

ほっ…

ほの たかひろ

ありがとうございました。

臨床心理学科 教授 保野 孝弘

● ● ●
 お元氣ですか？医療福祉マネジメント学科1期生の皆さんは、卒業して10回目の夏を、そして、医療福祉経営学科5期生の皆さんは、初めての夏をお過ごしのことと思います。

勤めた年月に応じて、仕事の「大変さ」や「面白さ」の感じ方も違うでしょう。それを分かち合うために、「卒業生のため

のセミナー」を毎年開催しています。お気軽にご参加ください。

● ● ●
 それから、なにか相談があれば、いつでもご連絡ください。ただし、大切なことはメールでなく口頭で！

私たち教員は、いつでも貴方のために時間をつくりますから。

医療福祉経営学科 准教授 荒谷 真由美



● ● ●
 卒業生の皆さん、こんにちは。私もリハビリテーション学科理学療法専攻6期の卒業生です。同じ目標を持って4年間ともに過ごした同級生とは不思議なもので、何年たっても久しぶりに会うと学生時代に戻ったように話すことができます。また学会や勉強会で母校の先輩や後輩に出会うと気さくに話すことができ、そこからつながりがさらに広がるように思います。是非これからも、縦や横の関係、恩師との関係を大切にしたいと思っています。

リハビリテーション学科 助教 末廣 忠延

● ● ●
10年後のことは今やり、20年後の夢を持ちなさい



● ● ●
 卒業生のみなさん、お変わりありませんか。早いもので、医療福祉マネジメント学科の開設から今年で14年目を迎えました。この間、医療福祉マネジメント学科のバトンは、医療福祉経営学科と医療秘書学科へ確実に受け継がれ、歩んできています。

● ● ●
 医療福祉を取り巻く環境の変化は激しく、私たちはこれらの変化に柔軟に対応できるよう、先読みをして、自らの意識や行動を変革させていかなければなりません。このような時代だからこそ、創設者川崎祐宣先生の「10年後のことは今やり、20年後の夢を持ちなさい」の教えを実践しようではありませんか。

医療秘書学科 准教授 山本 智子

● ● ●
専門性とネットワーク



仕事と人生の充実という点で一言還

● ● ●
 暦を過ぎた今振り返ると「20代はいろいろなことを経験すること、30代は専門性を磨くこと、40代はネットワークを築くこと」が大事かと思えます。さらに年を重ねると人生の生きがいという壁にぶつかります。そのとき、専門性、ネットワークが生きて、社会的意義に結びつく何か？が見つかるはず。20代、30代の皆さんに期待しています。

医療福祉デザイン学科 教授 大戸 寛

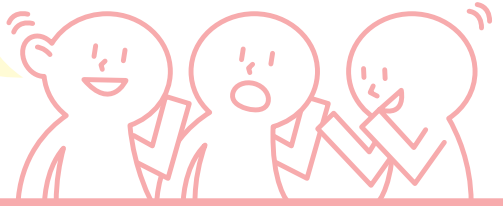


● ● ●
 今年より医療秘書学科長および医療情報学科長、ならびに両学科大学院専攻主任を拝命しました宮原です。これまで30年間消化器外科医として臨床現場に居りましたが、平成23年4月より生まれ故郷の倉敷に帰り川崎医療福祉大学に奉職しております。卒業生の皆様のお役に立てますよう精一杯努力致しますので、どうぞよろしくお願致します。

● ● ●
 また、皆さんが社会人として在職のまま、母校の大学院で研究し学位を取得することもできるよう特別措置も準備しています。何なりとお申し付けください。

医療情報学科・医療秘書学科 教授 宮原 勅治

卒業生 得 情報



既に終了しているものがあります。ご了承ください。

▶卒業生へのメッセージ(保野孝弘 学科長・教授)

あなたは、卒業されて何年になりますか？15年以上の方も、まだ1年も経っていない方もいらっしゃるでしょう。大学も学科も少しずつ発展しながら変化し続けています。昔、実習室が、西ウイング5階にあったのを覚えていますか？今は、東ウイング2の5階にあります。焼きたてのパン屋さんもあります。懐かしい学生時代にタイムスリップ！ぜひ、遊びにお越し下さい。倉敷市の花は、藤の花。その花言葉は、「あなたを歓迎します」。あなたのお越しをお待ちしています。

健康体育学科

卒業生向け情報

平成26年2月8日(土)に「第3回健康体育学科 同窓生の集い」を開催いたします。11月頃に案内をお送りする予定です。多数のご参加をお待ちしております。

臨床栄養学科

平成25年度臨床栄養学科特別講演会 (協賛:川崎医療福祉学会)

- 日 時: 平成25年9月28日【土】 10:30～12:00
- 会 場: 川崎医療福祉大学・講義棟3601号室
- 講 師: 消費者庁 食品表示課 食品表示調査官 増田 利隆 氏
- 講演題目: 国民の健康づくりに貢献するために ～今求められている管理栄養士～
- 講演内容: 2013年度から、「21世紀における国民健康づくり運動(健康日本21(第2次))」が開始されました。この健康づくり施策は、「健康寿命の延伸」と「健康格差の縮小」という大きな目標を掲げ、目標達成のための取り組みの主体として、国、県、自治体、専門職団体、企業、住民組織等をあげています。栄養・食生活、運動、飲酒、歯の健康などの項目は、栄養士・管理栄養士の寄与する内容が多く取り込まれています。一方、健康づくりは「個人の努力」と「環境の整備」が必要とされています。多くの消費者が栄養表示を活用し栄養バランスのとれた食生活を送れるようにするために、栄養表示を義務化し、消費者に必要な情報を提供することとなりました。今回は、厚生労働省、消費者庁でのご経験を通して栄養表示の制度と健康日本21(第2次)の解説、および栄養士・管理栄養士に期待されている役割について、お話して下さる予定です。
- 備 考: 参加費無料、参加申し込み不要です。

リハビリテーション学科

第15回リハビリテーション学科同窓会のご案内

- 日 時: 平成25年9月28日【土】 19時から(受付開始は18時30分)
 - 場 所: ホテルグランヴィア岡山
- 詳細はすでに会員にお送りしているリハビリテーション学科同窓会からの案内をご覧ください。

臨床心理学科

卒業生向け情報

▶卒業生のお話を聞く会

臨床心理学科では、在学生への進路指導の一環として、「卒業生のお話を聞く会」を計画しています。

今年度は、9月24日(火)の15:30から、上原(藤井)利恵さん(本学科1期生)(現旭川荘いづみ寮)と重藤(影山)知子さん(本学科10期生)(現旭川荘療育・医療センター)に、臨床現場での業務に関心を持つ在学生を対象に、現在の仕事の内容と、学生の間で学んでおくべきこと、体験すべきことについてお話しいただきます。在学生を対象とした企画ですが、卒業生・修了生のみならず旧交を温めに来学されてはいかがでしょうか。卒業生・修了生の皆さん、是非、在学生に向けて発信していただけると心強いです。

▶心理学検定について

心理学検定とは、日本心理学会諸学会連合が毎年8月に実施している検定試験です。検定に合格することにより、自分自身の心理学の学力を確認するとともに、社会的にも心理学の学力を証明することになります。なお、「認定心理士」資格所有者には、心理学検定1級受験の際、必要な合格科目領域数の優遇措置があります。詳しくは、日本心理学会連合ホームページ <http://jupaken.jp/> をご参照ください。

▶卒業生コミュニティ「同窓列車」および学科オリジナルホームページのご案内

臨床心理学科は、1995年に第1期の卒業生を社会に送り出しました。以来17年間にわたり、多くの卒業生が学窓を巣立ち、社会で活躍しています。本学科にとって、卒業生は大切な財産です。将来にわたって、皆さんとの絆をしっかりと保ち続けていきたいと思っています。そこで、本学科では、卒業生の皆さんと学科との絆を強めるために、2012年3月に卒業生コミュニティ『同窓列車』を設立しました。卒業生同士や教職員との親睦を深めるとともに、皆さんと力を合わせて、学科を盛り上げていきましょう。このコミュニティへの参加は登録制で、入会金ならびに年会費は一切不要です。活動内容はまだ未定ですが、当面、年1回程度のペースで、学科会報を作成し、登録された方にお送りしたいと思っています。多くの方の登録を心よりお待ちしております。なお、登録方法等については、学科オリジナルホームページをご覧ください(<http://www.kawasaki-m.ac.jp/mw/psycho/>)。

また、同サイトは、学科内のニュースや、催し事の案内、先生方によるコラムなど、充実した内容です。是非ご覧ください。卒業生・修了生のみならずからの投稿も大歓迎です。近況報告、後輩に伝えたいこと、就業・就学奮闘記などお寄せください。なお、本学科の卒業生・修了生には、ログイン画面へ移動するためのパスワードを発行しています。詳細は臨床心理学科までお尋ねください(086-462-1111、内線54556)。

▶学科ご訪問について

卒業生(修了生)の皆さん、折にふれご訪問くださりありがとうございます。

皆さんより、現在のご様子のお話しとともにいただけるアドバイスは、臨床心理学科の貴重な財産です。どんなお話でも、後輩達への贈り物になります。臨床心理学科教職員一同、みなさんのお越しをお待ちしております。なお、研究室ご来訪の際は、事前に臨床心理学科までお知らせ願います(086-462-1111、内線54556)。

図書館

図書館からのお知らせ

KAWASAKI CLUBカードを持参し簡単な手続きをするだけで、図書館をご利用いただくことができます。すでに多くの方にご利用いただいておりますが、まだ利用したことがないという方で、学生時代に読んだ本をもう一度読みたい、仕事に必要な資料を探したいという方、ぜひご利用ください。

川崎医療福祉大学附属図書館ホームページに、KAWASAKI CLUB会員図書館利用案内、開館日/時間およびNews&Topicsで開館日・開館時間の変更のお知らせ等を掲載しています。ご来館の際はご確認ください。

なお、電話でのお問い合わせも受け付けております。お気軽にお尋ねください。

より多くの同窓会会員の皆様のご利用をお待ちしています。

川崎医療福祉大学附属図書館

- URL <http://www.kawasaki-m.ac.jp/mw/library/>
- TEL:086-464-1028 (直通) 平日8:30~19:45 土曜日8:30~16:45
※長期休業中等変更になる場合があります
- e-mail: ifukulib@mw.kawasaki-m.ac.jp

KAWASAKI CLUB

- URL <http://www.kawasaki-m.ac.jp/club/>
- TEL:086-464-1546 (直通) 平日8:30~17:00 土曜日8:30~12:30
- e-mail: club@med.kawasaki-m.ac.jp

教務課

平成25年度 川崎医療福祉大学 大学公開講座

講座名:個人の遺伝情報に基づいた医療が始まっている
～ 遺伝カウンセリングの役割 ～

- 講師:本学 教授 升野 光雄
本学 准教授 山内 泰子
- 司会・進行:本学 教授 稲田 正文
- コーディネーター:本学 教授 稲田 正文
- 日程:平成25年11月9日(土) 13:00~15:30
- 会場:川崎医療福祉大学 講義棟4602教室
- 対象:一般市民 ● 主催:川崎医療福祉大学
- 後援(予定):岡山県、岡山県教育委員会、倉敷市、倉敷市教育委員会、社会福祉法人岡山県社会福祉協議会、社会福祉法人倉敷市社会福祉協議会、山陽新聞社
- 受講料:無料
- 申込方法:事前申し込み不要(当日、受付カードに記入)
- お問い合わせ:
〒701-0193 倉敷市松島288 川崎医療福祉大学 公開講座係
- TEL:086-464-1021 (直通) ● FAX:086-462-1193
- E-mail: kyomuka@mw.kawasaki-m.ac.jp
- URL <http://www.kawasaki-m.ac.jp/mw/>
- 連携講座
岡山県生涯学習大学連携講座
<http://www.pal.pref.okayama.jp/nobi/index.html>
倉敷市大学連携講座
<http://www.city.kurashiki.okayama.jp/dd.aspx?menuid=11923>

医療福祉経営学科・医療福祉マネジメント学科

卒業生のための公開セミナーを今年も行います!

- 日時:平成25年8月24日【土】 13:30~15:10 懇親会 15:20~16:30
- 場所:川崎医療福祉大学 6101教室・6102教室
- 内容:卒業生のためのセミナー2013
テーマ「卒後のキャリアアップのための懇話会」
- 講師:医療福祉マネジメント学科卒業生
- 対象:医療福祉マネジメント学科・医療福祉経営学科卒業生
- 参加費:無料
- 連絡先:医療福祉経営学科
- TEL:086-462-1111
- 内線:55963 (平田 智子)・54020 (柴山 麻祐子)・54978 (喜田 泰史)

医療秘書学科

日本医療秘書実務学会第4回全国大会

- 日時:平成25年8月24日【土】 12:00~17:10
平成25年8月25日【日】 10:15~14:50
- 会場:川崎医療福祉大学 講義棟
- コメント:医療秘書職や医療事務職に関心を持つ人々が相互に啓発しあい、医療機関や社会への貢献を目的として、2010年に設立された学会です。今回は、済生会熊本病院副院長の町田二郎先生による基調講演「急性期病院における医療秘書の価値創造」および研究発表(24件)を予定しています。
- 問合せ先:〒701-0193 岡山県倉敷市松島288
川崎医療福祉大学 医療秘書学研究室内 学会事務局
- e-mail: office@sams.jp

医療福祉デザイン学科

第11回医療福祉デザイン学科卒業制作展

【学内展】

- 会期:平成26年1月21日(火)~1月24日(金)
- 会場:川崎医療福祉大学 4階展示ホール

【学外展】

- 会期:平成26年3月4日(火)~3月9日(日)
- 会場:倉敷市立美術館 第3展示室

医療情報学科

卒業生向け情報

下記の学会では、多くの卒業生の方、在学生、教員が参加(発表)をする予定です。会期中に、学会会場近くで卒業生の方を中心に交流の場を設けたいと思います。ぜひ、この機会に同窓生で集まりましょう。学会に参加される方、会場近辺にお住まいの方など、ご興味のある方は、あらかじめ、渡邊までご連絡ください。

▶第33回医療情報学連合大会

- 日時:平成25年11月21日~23日
- 場所:神戸ファッションマート
詳細は、<http://www.medinfo.hyo-med.ac.jp/jcmi33/>に掲載してあります。

▶第39回日本診療情報管理学会

- 日時:平成25年9月5日~6日
- 会場:つくば国際会議場
詳細は、<http://jhim39.umin.jp/index.html>に掲載してあります。
- 連絡先:医療情報学科 渡邊 佳代
- TEL:086-462-1111 (内線54816・54310)
- e-mail: k-watanabe@mw.kawasaki-m.ac.jp

卒業生の皆さまへ

～母校の大学院で、もう一度学んでみませんか～

本学大学院では、すでに社会で活躍されている皆さま方に学びの場を広げるため、「教育方法の特例措置」と「長期履修学生制度」を設けております。また、修士課程の入試では、社会人の方が受験しやすいように、英語の筆記試験が免除となる社会人向けの出願区分(社会人出願)もあります。

<p>教育方法の特例措置</p> <p>職業を有している等の事情により、通常の授業時間帯での修学が困難であると認められる大学院生対象</p>	<p>通常時間帯【月～金曜日 1時限～5時限(8:45～17:35)】以外の下記の時間帯においても授業を開講 ≪火曜日・金曜日≫ 6～7時限(18:00～21:10) ≪土曜日≫ 3～4時限(12:45～15:55) ※一部の授業科目では認められない場合があります。</p>
<p>長期履修学生制度</p> <p>職業を有している等の事情により、定められた修業年限では大学院の修了が困難な者対象</p>	<p>修業年限を超えて一定の期間にわたり計画的に教育課程を履修し修了することを認める制度(修士課程では最長4年、博士後期課程では最長6年) ◆本制度の適用を申請し認められた場合、納入する授業料総額は基本的に正規の金額(修士課程では2年間分、博士後期課程では3年間分)に等しい金額になります。 例:修士課程の場合、長期履修で3年または4年在学した場合でも授業料等は2年間分のみ。</p>

平成26年度大学院入試日程
(修士課程・博士後期課程共通)

	1 期	2 期
出願期間(消印有効)	平成25年8月14日(水)～8月21日(水)	平成26年2月3日(月)～2月10日(月)
試験日	平成25年8月30日(金)	平成26年2月20日(木)
合格発表日	平成25年9月6日(金)	平成26年2月27日(木)

*なお、社会人出願の場合は、出願前に事前相談が必要となります。

【医療福祉学研究科】

- ・医療福祉学専攻(修士課程・博士後期課程)
- ・臨床心理学専攻(修士課程・博士後期課程)
- ・保健看護学専攻(修士課程・博士後期課程)

【医療技術学研究科】

- ・感覚矯正学専攻(修士課程・博士後期課程)
- ・健康体育学専攻(修士課程)
- ・臨床栄養学専攻(修士課程)
- ・健康科学専攻(博士後期課程)
- ・臨床工学専攻(修士課程・博士後期課程)
- ・リハビリテーション学専攻(修士課程・博士後期課程)

【医療福祉マネジメント学研究科】

- ・医療福祉経営学専攻(修士課程)
- ・医療秘書学専攻(修士課程)
- ・医療福祉デザイン学専攻(修士課程)
- ・医療情報学専攻(修士課程・博士後期課程)

資料請求はホームページより受け付けております。
詳細は右記までお問い合わせください。

【問い合わせ先】 川崎医療福祉大学 入試課
 TEL:086-464-1004 FAX:086-464-1057
 URL <http://www.kawasaki-m.ac.jp/mw/>

平成25年度川崎医療福祉大学公開セミナー

学部	学科	開催日	テーマ及び内容	講師	対象	定員	参加費	場所	連絡先
医療技術	感覚矯正	10月19日(土) 14:00～15:30	「においと味の不思議」	教授:秋定 健	一般 医療従事者 在学生	なし	無料	講義棟 2601教室	感覚矯正学科 TEL:086-462-1111 内線:54904(担当:長江) 【申込不要】
医療技術	健康体育	【後期】 10月8日・15日・ 22日・29日(火曜日) 10:00～12:00	「中高年者のための水中運動」	教授:小野寺 昇	地域の皆様	各30名	1回 500円	福祉大温 水プール	健康体育学科 TEL:086-462-1111 内線:54531 (健康体育学科実習室) 締切:セミナー各日の前日
医療福祉 マネジメント	医療福祉 経営	8月24日(土) 13:00～16:00	「卒業生のためのセミナー」	医療福祉 マネジメント学科 卒業生 他	医療福祉 マネジメント学科 医療福祉経営学科 卒業生	なし	無料	本館棟 6101教室	医療福祉経営学科 TEL:086-462-1111 内線:55963 (担当:平田・柴山・喜田)

役員新任挨拶

副会長



卒業生の皆さん、こんにちは。今年度より川崎医療福祉大学同窓会副会長となりました健康体育学科9期の河野寛です。

昨年度までは関東支部において活動をしてきましたが、今年度からは同窓会本部にて同窓生の方々、さらには在学生の方々の手助けとなるような活動を心がけたいと思っています。現在同窓会では、卒業生の名簿管理、会報作成や学園祭に合わせたホームカミングデーの開催などを主な活動としています。今後はそれに加えて、卒業生と在学生との交流や同窓会と大学とが連携し合えるような体制づくりが必要となつてきます。そして、これからますます増えていく同窓生がお互いに「コミュニケーション」を取れるような場をたくさん設けることで、同窓会の機能を高めていきたいと考えています。これまで尾田前会長が築き上げられてきた土台をもとに、河辺新会長をサポートしながら同窓会の発展に貢献していきたいと思っております。どうぞよろしくお願ひ申し上げます。

健康体育学科9期 河野寛

会計



同窓会会員の皆様におかれましては、ますますご活躍のことと存じます。感覚矯正学科10期生の後藤と申します。

私は現在、川崎医科大学附属病院眼科で視能訓練士として臨床のやりがいや楽しさ、難しさ

を感じながら日々の業務に励んでいます。また、大学院で研究活動にも取り組んでおり、日々奮闘しています。

この度、同窓会の会計を担当することになりました。今まで同窓会の活動に参加したことはほとんどありませんでしたが、先輩に誘われて同窓会創立10周年記念式典に参加したことがありました。当時は卒業後1年足らずのため、参加することが場違いではないか?という気持ちでしたが、参加してみるとお世話になった先生や同窓生と気軽に話や情報交換をできる場で、有意義な時間を過ごせたことを覚えております。

同窓会についてまだまだ分からないことがありますが、少しでも皆様のお力になれるように努めていきたいと思っております。どうぞよろしくお願ひ致します。

感覚矯正学科10期生 後藤 克聡

事務局



この度、同窓会役員を担当させて頂くことになりました。保健看護学科1期生の掛田と申します。同窓会会員の皆様におかれましてはますます御健勝のこととお慶び申し上げます。私は一九九九年三月に大学を卒業後、臨床及び他大学での教員経験を経て二〇〇八年九月に母校に戻って参りました。現在は母校の学生に対して教鞭をとらせて頂いております。同窓会の業務については大変恐縮ながら未だ理解不十分ではありますが、微力ながらお手伝いさせて頂きたいと思っております。また、学年・学科を超えた同窓会会員の“絆”の形成に

も貢献できるように努力していきたいと考えています。どうぞ宜しくお願い致します。

保健看護学科1期生 掛田 崇寛

企画局



感覚矯正学科7期卒業の宮崎と申します。仕事の関係で岡山に戻ってきたのを機に、同窓会の仕事を手伝わさせて頂くこと

になりました。来年は同窓会創設20周年の節目とのことで、何かお役にたてればと思えます。以前岡山で仕事をしていたときに同窓会の活動をお手伝いさせて頂きました。そのときは、ちょうど同窓会創設10周年の記念事業をしておりました。光陰矢のごとしを痛感しており、毎日の生活に忙しいなか、その生活の一瞬に当同窓会があり、そのお手伝いができればと思っております。どうぞよろしくお願ひ致します。

感覚矯正学科7期生 宮崎 康広

渉外調査局



同窓会会員の皆様におかれましてははじめまして。そして、お久しぶりの方もおられるでしょうか。今年度より、微力ながら

学科の代表!として同窓会のお手伝いをさせて頂いていただくことになりました。時が経つのは早いもので、気がつけば人生の約半分を岡山・倉敷の地で過ごしていました。いろんなご縁で今の自分がいるわけですが、今回の役目ばかりは何ができるのか、何が求められているのか...未知数なので不安でもあり、楽しみでもあります。これを機会にまた懐かしい顔と会えれば役得かな?とも思っております。

なにかアイデア思いついた方、遠慮なくご一報ください。よろしくお願ひ致します。

臨床心理学科8期生 吉武 亜紀

渉外調査局



渉外調査局に新任しました石田弘です。私はリハビリテーション学科理学療法専攻の1期生であり、5年前から、教員として

本学リハビリテーション学科に入職しています。このたびは同窓会組織再編成のためにリハビリテーション学科の代表として選出されました。同窓会役員の名簿を見るとリハビリテーション学科の卒業生は私一人だけであり、まだ仕事の内容は十分理解していないのに責任だけを感じています。他の方々も協力し、微力ですが、大学全体の同窓会活動に貢献したいと考えています。よろしくお願ひ致します。

リハビリテーション学科1期生 石田弘

渉外調査局



同窓生の皆さま、こんにちは。本学を卒業し、社会に出てあっという間に3年目に突入しました。学生

時代の頃と違い、時間の流れの速さに驚いております。3年目になった今もまだまだ学ぶことは多く、先輩の指導のもと、日々業務と格闘中です。学生と接することの多い職場で働いている事もあり、学生時代に戻りたいなあとも思うこともたまにあります。学生時代の友人たちも同じように頑張っていると思ひ、自分を励ましています。そんな私がこの度、同窓会の役員に任命され

ました。これから大学との連携をとり、同窓会
会員の皆様にとつて有益な活動をしていき
たいと思っておりますので、どうぞよろしくお願
いいたします。

医療秘書学科3期生 池永 梨恵

渉外調査局



川崎医療福祉大学の同
窓生の皆様、いかがお過
ごしでしょうか。

川崎医療福祉大学 臨
床工学科1期卒業の岡本

です。何ぶん1期生ということからな
いことだらけですが、持ち前の明るさと元気で同窓
会を盛り上げていきたいと思ひます。よろしく
お願い致します。

大学生生活を振り返ってみると、無我夢中で走
り抜けた4年間でした。工業高校出身の私は、
機械系は得意ですが数学や英語、習ったことの
ない化学、生物などは本当に苦手でした。それ
で医療系学科に進学したため、勉強には苦勞し
ました。一時は「留年するか」と本気で覚悟し
ました。そんな私がしっかり単位を取り、進級
できたのは、先生や同級生の支えがあったから
だと思ひます。メリハリのついた大学時代はと
ても楽しかったです。卒業後も友人とはよく集
まっています。

第二の私と言つてはおこがましいのですが、
大学卒業後も仲間同士和気あいあいと交流で
きる、その架け橋ができればと思ひています。

臨床工学科1期生 岡本 拓也

企画局



今年度より同窓会の役
員を務めさせて頂きま
す。どうぞよろしくお願
いいたします。同窓会
は同級生同士の横のつな
がり

先輩・後輩の縦のつな
がりも重要な役割を持
つていてと思います。そ
のため、卒業生の皆さ
んが同窓会に関心を
持ち、イベントに参加
して頂くかが重要な
ポイントになります。皆
様が参加しやすい環
境を作り、多くの繋がり
が出来るように努力し
ていきたいと思ひます。
そして同窓会として母
校の発展につながるよ
う頑張ります。ご協
力宜しくお願い致します。

健康体育学科8期生 飯塚 智之

企画局

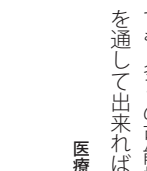


はじめまして、医療福祉
デザイン学科2期生の池
元文昭です。同窓会の学
科代表として同窓会活
動をはじめさせて頂き
ました。

大学時代「医療福祉」と「デザイン」、更に「建
築」という専攻から建築物を建設する仕事をして
います。川崎医療福祉大学、川崎病院、大学病
院などを設計、施工していく過程を大学時代の
先生、社会に出てからゼネコや、建築に従事
した職人さんから多くの話を聞いてきました。
これらの過程も川崎医療福祉大学のひとつの
歴史であり、多くの技術、苦勞、感動を次の世代
に伝えていくのが私の役目と考えています。

また、私が専攻していた学科が毎年、定員に
満たない現状が起つています。私が現在仕事
をする中で基礎は大学時代のデザイン学科
の日にあり、世の中の必要性も強く感じて

企画局



はじめまして。
医療福祉経営学科を平
成21年に卒業した1期生
の中谷泰久です。よろし
くお願いいたします。前
身の医療福祉マネジメント学科の諸先輩方が
いらつしやる中で、大変恐縮ではありますが、
今回同窓会卒業生代表としてご挨拶させていた
だきます。



さて、みなさまに置かれましては、各方面の
分野でご活躍と思ひます。また最近SNSな
どで旧友との再会もあり繋がりは何かと多い
かと思ひます。

2年間の代表任期がありますので、同窓会会
員にとつてのインセンティブを提案しながら
微力ながら学科を盛り上げて参りたいと思ひ
ます。そのためにも学科もまた歴史は浅く、卒
業生も多くないですが、医療福祉経営学科の新
しいフロンティア開拓と広がり感のある会員組
織を目指したいと思ひます。

より多くの会員が気軽に参加しやすいよう
にSNS活用など工夫して、ネットワーク構築
により新たな価値を創造できるような可能性
が生まれることを願っています。

少し固い挨拶となりましたが、卒業生の皆さ
ま、温かいご支援とご協力を賜りますように心
よりお願い申し上げます。

医療福祉経営学科1期生 中谷 泰久

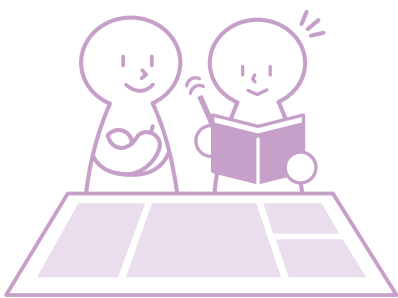
企画局



この度、川崎医療福祉
大学同窓会の役員に就任
いたしました医療情報学
科11期生の島井良重と申
します。私は、学生時代、

医療情報学科でコンピ
ュータに関する知識を
学び、システムを構築
する技術を習得してい
ました。また、大阪大
学医学部附属病院医療
情報部に就職後、シス
テムの導入や管理を行
っていました。今後、
医療情報学科の卒業生
として、母校に恩返し
ができるように、これ
まで大学で学んだ知識
や仕事で身につけたシ
ステムに関する技術を
基にアイデアを出し、
川崎医療福祉大学同
窓会の運営に協力でき
ればと考えています。
また、川崎医療福祉大
学同窓会では、企画局
を担当し、毎年、学園
祭と同時に開催され
ているホームカミング
デーの企画運営を行
っています。私は、関西
出身で今も大阪に住
んでいます。関西人パ
ワーを出して、色んな
イベントなどを企画し
、卒業生の皆さんが
集まり、楽しむこと
ができる場を提供し
ていきたいと思ひま
すので、どうぞよろ
しくお願いいたします。

医療情報学科11期生 島井 良重



平成24年度 川崎医療福祉大学同窓会 決算報告

一般会計

(単位:円)

▶ 収入

項目	予算額	決算額	差引過不足	備考
前年度繰越金	13,430,743	13,430,743	0	郵便普通預金/中銀普通預金
同窓会費(H23年度卒業生)	12,480,000	8,401,045	△ 4,078,955	15,000円×560名(既卒・大学院卒を含む)/利息1,045円
預金利息	0	1,896	1,896	中銀普通877円/郵便局1,019円
HCD陶芸教室参加費	0	21,000	21,000	500円×42件
収入合計	25,910,743	21,854,684	△ 4,056,059	

▶ 支出

(単位:円)

項目	予算額	決算額	差引過不足	備考
会 計				
印刷費	35,000	0	35,000	
郵送費	50,000	38,640	11,360	H24年度保護者宛再入会案内発送483通(一回目未納のみ)
① 合計	85,000	38,640	46,360	
事 務 局				
行動費	700,000	342,960	357,040	交通費/行動費等
会議費	30,000	20,080	9,920	会議用飲物/弁当等
郵送費	20,000	16,350	3,650	会議案内/議事録/会報原稿依頼/その他
事務用品費	300,000	265,423	34,577	封筒/コピー用紙/宛名ラベル/文具等
電話代	50,000	33,626	16,374	同窓会直通
人件費	800,000	715,850	84,150	2013年度駐車料金を含む
支部活動援助費	1,000,000	760,617	239,383	九州/広島県/健康体育学科/臨床栄養学科/医療福祉マネジメント学科/医療情報学科
予備費	150,000	450,840	△300,840	岡田前学長の肖像画作成費
第6回HCD開催費	1,200,000	1,131,829	68,171	案内ハガキ13,181枚/陶芸/整体/必要備品/金券300枚/会場菓子飲物/行動費/交通費/弁当
② 合計	4,250,000	3,737,575	512,425	
渉外調査局				
個人情報保護法対策費	120,000	111,048	8,952	会報同封用調査はがき/目隠しシール
③ 合計	120,000	111,048	8,952	
企 画 局				
会報作成費	610,000	753,480	△143,480	9200部 @78円(部数減少のため) 予算は@61円×10,000部
会報郵送費	790,500	727,856	62,644	封入発送8721通 @83.4円
卒業記念品費	863,000	718,215	144,785	印鑑付ボールペン830本 @863円
ホームページ管理費	200,000	0	200,000	
④ 合計	2,463,500	2,199,551	63,949	
支出合計 (①+②+③+④)	6,918,500	6,086,814	831,686	

▶ 繰越金 収入 21,854,684円 - 収入 6,086,814円 = 15,767,870

(単位:円)

項目	決算額	備考
郵便普通預金	8,463,433	
中国銀行普通預金	7,304,437	
繰越金合計	15,767,870	

特別会計

(単位:円)

項目	繰越	収入	決算額	備考
中国銀行定期預金 1	30,297,794	7,292	30,305,086	利息 2012/9/3
中国銀行定期預金 2	20,056,049	3,997	20,060,046	利息 2013/3/23
合計	50,353,843	11,289	50,365,132	

会計からお知らせ

同窓会活動はすべて会費で運営されています。会費振込は下記口座で常時受付けています。氏名・学籍番号を明記して終身会費(15,000円)納入をお願いいたします。
中国銀行川崎学園出張所(普) 1269664 川崎医療福祉大学同窓会

渉外調査局からお知らせ

住所・氏名等変更のある方は同封ハガキにご記入のうえ同窓会まで郵送してください。メール・FAXも受け付けます。

KUMW.

Kawasaki University of Medical Welfare

Staff : 井口 浩範 (医療情報 7期) / 飯塚 智之 (健康体育 8期)
中谷 泰久 (医療福祉経営 1期) / 岡本 拓也 (臨床工学 1期)

川崎医療福祉大学内同窓会事務局

〒701-0193 岡山県倉敷市松島 288

TEL・FAX : 086 - 462 - 8541

【月・火・水 : 9時～12時以外は留守電になります。】

E-mail : dosokai@mw.kawasaki-m.ac.jp

URL : <http://www.kawasaki-m.ac.jp/mw/ds>

川崎医療福祉大学同窓会会報 vol. 17 2013.August

編集後記 : 最近めっきり暑くなりました。今年は特に暑い日が多いですね。この会報が皆さまのもとへ届く頃もまだ暑い日々が続いていることと思います。猛暑日があったかと思えば激しい雨が降ったりして、目まぐるしく変わる天気とうんざりしている方も多いかと思えます。こまめな水分補給と十分な睡眠を心掛け、今年の夏ものりきりたいと思います。

さて、川崎医療福祉大学同窓会は来年、設立 20 周年を迎えます。1 期生の皆さんが卒業されてから 20 年以上が経ち、大学もめざましい発展を遂げてきました。今年 10 月にはこの会報で告知がありました第 7 回目となるホームカミングデイが開催されます。久々に大学へ足を運んで母校を体感してみたいかがでしょうか。きっと自分の学生時代を思い出し、その成長ぶりや何年経っても変わらぬ“あたたかさ”を感じられると思います。