

# KUMW.

Kawasaki University of Medical Welfare

vol. **15**

2011. August

## 川崎医療福祉大学同窓会会報



### 第5回 ホームカミングデー開催!

日時：平成23年10月8日(土)・9日(日) 10時～17時(学園祭と同時開催)  
場所：川崎医療福祉大学 厚生棟 3階レストラン

#### Contents

会長挨拶／副学長挨拶／東日本大震災について／同窓生の声／広告掲載と求人について／同窓会・セミナー開催の報告・お知らせ／卒業生(得)情報／平成22年度決算報告／住所不明者／同窓会支部の動き



参加  
無料

アクセスはこちらから

参加申込み

同窓会本部宛

TEL・FAX：086-462-8541【月・火・水：9時～12時以外は留守電になります。】  
E-mail：dosokai@mw.kawasaki-m.ac.jp

# 「オールスター！」

川崎医療福祉大学同窓会 会長 尾田 幸夫

【健康体育学科 1期生】



まず初めに、この度の東日本大震災で犠牲となられた方々に、心から哀悼の意を表しますと共に、被害に遭われた皆さまに、心からの御見舞いと一日も早い復旧復興をお祈り申し上げます。

同窓会会員のみなさん、いかがお過ごしでしょうか。各方面にて活躍のことと思います。

同窓会は今年度で17年目の年となり、今年の3月に第17期生834名を新たに会員にお迎えすることができました。それによって平成23年度の会員数は12,895名となっております。

今年度も卒業後の会員同士がつながり合えるためのお役に立てる同窓会となるよう、会の運営を行ってまいりたいと思っております。どうぞ今後ともよろしくお願いいたします。

さて、昨年度は川崎医療福祉大学創立20周年記念シンポジウムが「川崎医療福祉大学20年の歩みと今後の展望」というテーマで開かれ、出席して参りました。「医療福祉と

は何か、本学の果たすべき役割、卒業生と本学の連携、大学と卒業生をつなぐホットラインの形成、大学の地域貢献、本学の目指す将来像”などを念頭においたものであります。私は全体構成の中のシンポジウムに出させていただき、江草初代学長、伊東倉敷市長、同窓会副会長の川上さんと共にそれぞれの立場から意見や考えについて発言させていただきます。

また、各地方支部会にも出席させていただきました。8月21日(土)の関東支部会、11月13日(土)の九州支部会、11月27日(土)の広島支部会では、在学中に顔は見たことがあるけれど話しはしたことのない方や、卒業年度が全く違う方々や学科の後輩とも出会うことができました。当たり前なのですが、同じ大学を卒業した後はこんなに幅広く各方面での仕事があることを知り、また、活躍、奮闘があるのかと思うと話しを聞いていて感動してしまいます。さらに、私は以前に青年海外協力隊に参加していたことがあるのですが、支部会で話しをし

ているうちに協力隊に参加されていた方にも偶然お会いすることができ嬉しく感じました。

2時間から3時間程度の会が終わって解散した後、一人で電車に乗った時に、「自分もがんばろう」と思える支部会は、時間を見つけて参加して良かったといつも思います。この年になると飲み会と言えませんが、同窓会の飲み会は、大学の各学科から集まった言わば、「オールスター飲み会」といった感じですが、純粋な気持ちで知らない世界でがんばっておられる方々と出会うところが魅力の飲み会だと私は思います。

今年度も、同窓会本部の役員の方々が中心で開催いたします。大学学園祭での「ホームカミングデー」、各地方の支部長さんをはじめ、ご協力くださる方々のご尽力によって開催されます「オールスター飲み会」に多くの会員のみなさんがご参加くださることを心より願っております。

現在の同窓会活動が会員一人ひとりとってご満足いただけるものになっていない点が多々あるかと思いますが、今後もみなさんと共に同窓会、母校川崎医療福祉大学が発展していきますようお願いいたします。

最後になりましたが、今後も会員のみなさんのますますのご健康とご活躍をお祈り申し上げます。

# 再び母校で学ぶ

川崎医療福祉大学 副学長 石井 鏡二



私はこの4月1日から総務担当副学長を仰せつかりました。「人類への奉仕のあり方を追求し、より豊かな福祉社会の創造的担い手を育成する」という本学の使命と役割をより効果的に果たすべく、岡田喜篤学長をお支えし、副学長として誠意をもって取り組んでいく所存です。よろしく願っています。

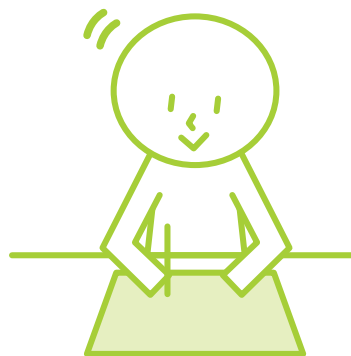
今私に関わっている問題の一つに「大学院への社会人受け入れ」があります。本学は、3年前、大学基準協会から基準に適合すると認定を受けましたが、大学院に関して「社会人の受け入れのためにより一層の努力が望まれる」との指摘を受けました。しかし、本学大学院での社会人の占める比率は修士課程で3分の1、博士課程で3分の2とかなり多いため、以前から社会人学生が来学できる時間・時期に開講を行ってまいりましたし、現在ではいく

つかの専攻においては休日開講に当たる土曜日の開講、昼夜開講に当たる夜間の開講までも既に実施している段階にあります。入学選抜においても社会人に対し、試験科目から英語を免除していますし、学力試験に加え実務経験に基づく口述試験も行っています。また、修士課程の修了要件としてはその目的に応じ、修士論文に限らず、特定の課題についての研究成果によっても審査を行っています。

本学大学院に求められる基本的性格は、医療福祉の各分野において指導的な役割を果たす専門的職業人を養成し、かつ研究者養成の機能をも併せ持つことです。したがって、大学卒業後に様々な医療福祉現場での経験に基づく問題意識を有する社会人を積極的に受け入れることによって、本学大学院に課せられた使命を果たすことができると思

識しています。現在、学則変更等を視野に入れ、実施方法に関するさらなる具体的改善策について鋭意検討中です。

以上のように、社会人が在職のまま本学大学院の正規の授業を受け、医療福祉の各分野で指導的役割を果たし得る学識と能力を培う機会が開かれている今、同窓会の皆様におかれましては「再び母校で学ぶ」という選択肢を是非ともご検討いただければと願っています。



# 東日本大震災について

去る3月11日に発生いたしました東日本大震災から5ヶ月が経過いたしました。震災の被害を受けられました皆様、関係者の皆様にあらためて心よりお見舞いを申し上げます。

震災発生の3日後の3月14日に行われました卒業式におきまして、ある学科の先生より「同窓生は大丈夫ですか？」との質問を受けました。少人数で運営しております同窓会では1万人を超える会員の中から該当者を探し、安否確認を行うことがとても困難なことから、川崎医療福祉大学の教職員の方々の協力により5月末までに以下の人数について安否確認ができております。

## ◆ 同窓会 会員数

…12,895名

(平成23年3月末現在)

## ◆ 被災地該当数

…378名<sup>\*1</sup>

うち被災者 13名<sup>\*2</sup>

●ただし、福祉学科は該当者数が多数なため現在調査継続中で、この

数に含まれておりません。

※1 名簿上、東日本に実家住所あるいは現住所があると確認された人数

※2 電話等で連絡を取っていただいた方々の中で被災された人数

6月末現在、同窓会本部への被災報告の中に人的被害は含まれておりません。しかし、まだ確認の取れていない会員も多く、同窓会といたしましては引き続き大学にもご協力いただきながら、同窓会会員の状況を把握していきたいと考えております。お心当たりのある会員の方はご一報いただければと思います。なにとぞよろしく願っています。

同窓会として現在できることは会員の情報収集と現状把握程度ではございますが、同窓会会員の中には自衛隊に所属し、被災地で活躍している方、職場から被災地へ出向き活躍されている方、もちろん、ボランティアとして現地に入り活躍している方などの情報が届いております。

川崎医療福祉大学の方ではボランティアセンターより「被災地復興支

援ボランティア」として、学部生がボランティアで被災地へ向かいっております。この費用は個人負担となっており、有志のカンパによって支えられているとのことです。

学部生のボランティア活動に賛同、カンパしていただける同窓会会員の方は下記まで入金・連絡をお願いいたします。

被災された方々にお見舞いを申し上げるとともに、これからも同窓会ができることを考えてまいります。また、何か同窓会にご要望等ございましたら、お知らせください。可能な範囲で対応させていただきます。

会員の皆様には今後ともご理解・ご協力いただければ幸いです。なにとぞよろしく願っています。

川崎医療福祉大学同窓会

震災調査担当 川上 紀子

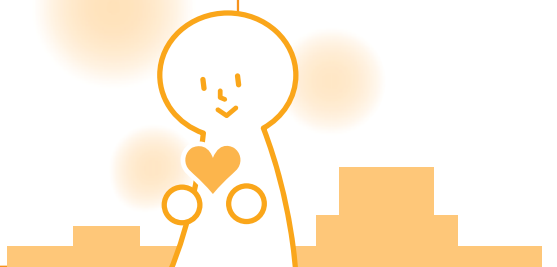
【感覚矯正学科 1期生】

## ◆ 川崎医療福祉大学 ボランティアセンター

〒701-0193 倉敷市松島288 川崎医療福祉大学北ウイング7階  
TEL:086-462-1111 FAX:086-464-1543  
e-mail: magokoro@mw.kawasaki-m.ac.jp

## ◆ 支援カンパおよび募金入金先

中国銀行 川崎学園出張所  
口座番号:1298711(普通)  
口座名義:カワサキリョウフクシダイガクボランティアセンター



第5回

# ホームカミングデイ開催!

日時：平成23年 10月 8日[sat] 9日[sun]

AM10:00～PM5:00 ※学園祭と同時開催

場所：川崎医療福祉大学 厚生棟 3階レストラン

◆ お子様連れでもゆっくり出来るくつろぎコーナーをご用意しています。  
学園祭並びにイベントに参加して楽しい時間をお過ごしください。  
(おむつ替えコーナーや授乳コーナーもご用意)



## ▶ イベント内容

- ① スタンプラリー
- ② 親子工作教室
- ③ 陶芸教室  
※ 1人500円負担してください
- ④ プチ整体

参加申し込みは  
こちらから▶▶

詳細はHPをご覧ください。



参加  
無料

※ 陶芸教室のみ一部  
ご負担ください

参加申し込み

同窓会本部

TEL・FAX: 086-462-8541

E-mail: dosokai@mw.kawasaki-n.ac.jp

※ 月・火・水: 9時～12時以外は留守電になります。

HP▶▶ <http://www.kawasaki-m.ac.jp/mw/ds>

# 同窓生の声

- ① 学生時代に所属していた部活動・サークル活動があれば教えてください。
- ② また、その活動中にあったエピソードがあれば書いてください。
- ③ 大学時代にあった思い出話を書いてください。
- ④ 最近あった出来事で楽しかったことや考えさせられたことがありましたら書いてください。
- ⑤ 次号の会報に原稿を書いていた多くの方を推薦してください。
- ⑥ どのようなつながりの方ですか？（学科・部活・サークル）

医療福祉学科 10期生

## 橋本 るみ子【牧野】

- ① スポーツチャンバラサークル。サークルが終わった後、先輩宅へ皆で上がり込んで、朝まで話したり、ゲームしたり、ドライブしたりと……。良き先輩と出会えました。これからも、面倒見て下さいね。白井先輩！



臨床心理学科 3期生  
五木田 義之

- ① 無所属でバイト三昧。クリスタルハイツ隣の天領館、パチンコサンエイ、屋台の又一、まだあるのかな。思い出がいっぱい。

- ② 千葉県九十九里浜にほど近い田舎を離れ、中庄で初めて一人暮らしをはじめた当初、夜になると人恋しくて天満屋ハッピーマーケットで買ってもないのに惣菜コーナーをウロウロしていました(笑)H5年の頃です。それから仲間たちに恵まれ、いろんなことがありました。5月のある日、友人たちが事故に遭って、病院で夜が明け朝陽を仰いだ日のこと。今では笑い話だけど、生き

ててほんとによかった。大学時代の最後の思い出は、卒業式が終わった教室で、どうしようもなく出来が悪く、どうにか卒業証書を手にしたその時に、背中越しに聴こえた同期生たちの拍手。苦難苦境に立つとき、あの時に励まされます。

今では随分連絡は減ったけど、みんなが無事で、どこかで活躍していることを祈っています。「がんばる！がんばれ！」

- ③ 一昨年、生まれて初めて転職をしました。それまでは、東京都杉並区で障がい種別を問わない短期入所事業と区地域支援事業のタイムケア事業に携わっていました。現在は精神疾患を有する方の地域生活を支援する仕事に関わっています。現職場からはスカイプがよく見えます。迷いながらも、後ろより前へ、下より上へと、過去と未来を想って時々空を見上げています。
- ④ 山崎智子(臨床心理学科3期生)同期生で元同僚です。

医療福祉マネジメント学科 3期生

## 山本 真理

- ① 部活動・サークル活動には所属していませんでした。



- ② 大学時代の思い出といえば、ゼミでの活動だと思います。私の所属していたゼミは齊藤先生・荒谷先生のゼミだったので、卒業論文に力を入れていたゼミで、先生方には、本当に色々とお世話になりました。原稿を何度も書き直して先生方にお忙しい中見て頂いたり、夏に行われるゼミの合宿もとても思い出に残っています。色々大変な事もありましたが、ゼミで学んだ事、一生懸命やった事は、本当に大学時代のよい思い出だと思います。

3

最近あった出来事では、東日本大震災に関心を持っています。被災された方々には本当に心からお見舞い申しあげます。震災からは数ヶ月が経ちますが、地震当日、ニュースを目にした時は、本当に目を疑う程の被害で、地震、津波は本当に恐ろしいなと感じました。そして、今もまだ避難所での生活を強いられている被災された方々の事を思うと本当に心が痛みます。しかし、一方で日本中世界中の人々がボランティアや義援金などを通して、応援している姿を見て、思いやり、助け合いの大切さを改めて感じました。一刻も早く被災されたすべての方々が復興される事をお祈りいたします。

4

筒井瑛子(医療福祉マネジメント学科)  
学科が同じだった友人です。

### 石橋 鉄也

医療福祉環境デザイン学科 インテリアデザイン専攻4期生



1

軟式野球部でした。たくさんの遠征や練習、試合を通

2

今時は時効と思い、お話しします。が、課題に追われ、友人たちと学校で徹夜した事ですね。良い思い出です。

3

結婚が決まった事です。それなりに年も重ね、大学時代から時がたつたんだなあと感じました。

4

黒瀬章夫(医療福祉環境デザイン学科)  
同じ学科でした。

### 滝口 薫里

臨床栄養学科 8期生



1

吹奏楽部に所属していました。中学・高校と続けていた楽器で、大学でも続けようか迷っていましたが、やはり音楽に関わりたいと思い、入部しました。思っていたよりハードで、大会や演奏会前には毎日練習し、その後ミーティングを行い、終電で帰る日々でした。でも、みんなで協力し、ひとつの音楽をつくりあげることができたことは良い思い出です。

2

学外での実習をがんばりました。実習でうまくいったことより失敗したことの方がよく覚えていきますね。実習では知識を学んだことももちろんですが、社会の中に入り、どう動けばよいのかを学ばせてもらったと思います。

3

3年ほど前から友達の実家に田植え・稲刈りに行かせてもらっています。農業は大変だと頭分かっていましたが、実際やってみると本当に大変な作業でした。もちろん私が手伝っていることは、農家の方のほんの一部分なので、本当に大変な仕事だと再認識しました。毎回新米を送っていただけ、本当においしいかったです。いつも自分が口に入っている食事は本当に多くの人の手関わっていると思います。今まで以上に食事への感謝の気持ちを持つようになりまし。

4

和氣 泰江さん。  
部活の後輩です。



医療福祉学科 6期生

### 鈴木 隆正



▶ 息子が手に持っている備前焼は、昨年のホームカミングデイの際に作らせていただいた物です。楽しい企画、今年もよろしくお願ひします。

1

マイナースポーツサークルを友人と立ち上げ、部長をしていました。この春、顧問になっていただいた八木新緑先生に、数年ぶりにイオン倉敷で、ばったり再会。昔話や近況報告で盛り上りました。

2

陸上部に少しだけ所属していた縁で、心理学部4期生の高塚先輩の睡眠実験の被験者を何度かしました。その際とっていたビデオが保野先生の講義でレム睡眠時の眼球運動として流されていたようです。目を開けて寝れる特技は息子に受け継がれています。

3

認知症の方を支援する仕事をしていますが、男は配偶者に弱く決定権がないとつくづく感じます。(そういう自分も妻を追いかけ岡山に戻ってしまいました。)6月に待望の娘が生まれたので、

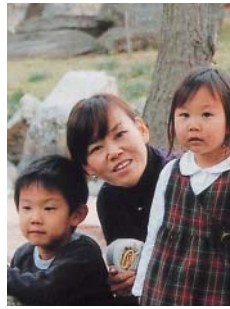
老後は幸せに暮らせると信じています。お知らせとして「佐久間先生を囲む会」なるものが、この3月に発足しています。ゼミ生の皆様、連絡を取り合い、参加してください。

4 金森司(医療福祉学科)

同じ学科・サークルのファミリーです。

福祉関係についていたはずが、おまわりさんになっていました。

医療福祉学科 1期生  
紙本 祐子【阿部】



1 大学生になり、今までやった事のない事をしてみようと思いい、ラグライダーサークルに入ってみました。機体を背負って、渋川の砂浜を走りこむ練習が一番きつかったです。ライセンスを取れずに辞めてしまったので残念でしたが、合宿先の高原で、初めて一人で斜面を滑空出来た事は、強く心に残っています。

2 その後、2年生になりテニスサークルに所属しました。その

サークル仲間や気の合う人達と、学園祭の仮装行列に出ました。全身まっ茶色にしてアフリカンになりきって踊った曲は、たしか「ボンキッキーズ」の「ジャンボダンス」という曲だったと思います。大学でも家でも皆で楽しく練習したのもいい思い出です。

3

今は、2児の母親になっています。先日、小2の息子の趣味(?)のランニングにつきあって、久しぶりに走ってみました。全然ついていけず、自分の体力のなさにびっくりしました。子供は心も体も日々成長しているのに、親の私は…と反省。それから時々ウォーキング&ランニングで若さを保つ努力をしています。

4

武本知世【旧姓:上田】(医療福祉学科)  
同じ学科でのクラスメイトで親友です。

# 同窓会会報の発送について

平素は、川崎医療福祉大学同窓会の活動にご協力いただきありがとうございます。

さて、現在同窓会の会員数は、平成23年度で12,895人になります。本同窓会は、終身会費で運営を行っておりませんが、会員の皆様の一部には同窓会費を納めていただいている方がいらつしやいます。そのため、会員数の増加とともに会員全員に同窓会会報を発送することが難しい状況になっております。そこで、平成23年度の理事会で紙媒体での会報の発送を中止することを検討しましたが、手元に届き、気が向いたときに読めるから続けてほしい等のご意見をいただいたため、発送を継続することを決定しました。

現状では、会費の納入の有無に関わらず同じサービスを提供してありますが、会費を納めていただいている方との差別化を図るために、平成24年度より同窓会費を納入していただいた方の方に同窓会会報を発送することを決定いたしました。まだ同窓会費を納めていただけていない会員の皆様、この機会にぜひ同封の振込用紙にて会費の納入にご協力ください。

また、今後、同窓会も皆様によりよいサービスが提供できるように努力してまいりますのでどうぞご理解のほどよろしく願っています。

事務局

## 第37回 川崎学園祭

---

開催日

平成 23年

# 10月8日(土)9日(日)

統一テーマ

## ～ つながり ～



# 広告掲載と求人について

現在、同窓会企画局では、同窓会会報を見直し、デザイン変更・内容改善を目指しております。そして、新しい企画として、広告掲載と求人広告を企画しております。

そこで、本ページ内にあります見本を参考に、同窓会会員の皆様からの希望および広告掲載・求人広告に関するご意見を伺いたいと思います。つきましては、以下のアンケートについてメール、またはファックスで9月末日までにお返事ください。FAXご利用の際は会報に同封いたしました用紙をご利用ください。今後の会報作成の参考にさせていただきます。

## 1. 広告掲載について

① 広告掲載欄があれば、広告掲載を希望しますか？

- a. 希望する。
- b. 希望しない。

※ 広告料：1ページ5万円、2分の1ページ3万円、4分の1ページ

## 2. 求人広告について

① 求人広告があれば、求人情報を載せたいと思えますか？

- a. 載せたい。
- b. 値段によっては載せたい。
- c. 載せる必要はない。

※ 広告料：ページ内の見本（同窓会のサイズ）8分の1ページで一律、1万円の予定です。

② 同窓会会員特典など、川崎医療福祉大学同窓生だけのお得情報や特典情報、企画などを設けていただけますか？

- a. 設けてもよい。
- b. 設けたいが要相談。
- c. 特に設ける予定はない。

③ その他、広告掲載についてご意見・ご要望をお書きください。

② その他、求人広告についてご意見・ご要望をお書きください。

### ◆ アンケート返信先

川崎医療福祉大学 同窓会

e-mail:

dosokai@mw.kawasaki-m.ac.jp

FAX: 086-462-8541

### 求人情報 (見本)

かわさきりょうふくしだいがく どうそうかい  
川崎医療福祉大学 同窓会

代表者：尾田 幸夫(会長)  
所在地：倉敷市松島288 川崎医療福祉大学内  
業種：同窓会実行委員  
募集人員：希望者の数だけ  
職種：特に指定なし。できることを教えてください。  
給与・賞与：特になし(ただし、活動費は活動ごとに支給されます。)  
勤務時間：ボランティアなので、空いた時間にできることを。  
その他の条件：やる気のある人  
問い合わせ先：川崎医療福祉大学同窓会本部  
電話：086-465-8541 (月～水曜の午前中)  
E-mail：dosokai@mw.kawasaki-m.ac.jp

### 広告 (見本)

ほっとするパートナー



kohwa

## 広和印刷株式会社

〒700-0942 岡山市南区豊成3丁目18-7  
TEL.086-264-5888 FAX.086-262 1525  
URL: http://www.kwp.co.jp/

## 広和印刷株式会社は、川崎医療福祉大学同窓会を応援しています！

◆ 懐かしい方ご連絡ください!!

川崎医療福祉大学 医療福祉学科第1期生  
吉行 史生【旧姓 十鳥】 E-mail: fumiki@kwp.co.jp

# 同窓会・セミナー開催の 報告・お知らせ

臨床心理学科

「よく遊び、よく学べ」



2010.9.25 金光ゼミ同窓会

「よく遊び、よく学べ」これは我々卒業生に脈々と伝わる金光ゼミ訓である。創立20年記念同窓会は岡山駅近くの

会場で開催された。第1期〜第18期までの卒業生と現役生70名余りが北は栃木、南は長崎から集結した。懐かしい同輩たち、そして今回初めて顔を合わせた同ゼミの先輩や後輩達と集合写真を撮り、素敵な会がスタートした。

まず金光先生がフォーマルスーツ姿で挨拶をし、次いで私達も各期毎に近況を報告し合った。ワインやビールを手にしたゼミ生、そしてゼミ卒業生で教員となった方達、あちこちで笑い声が響き、グラスの音が鳴る。会場はまるでどこか街角のパブのように盛り上がっていた。

賑やかな時間が流れ、心地よいひとときを過ごしていると、いつの間にかスーツ姿の先生は消え、代わりに中日ドラゴンズのユニフォームを纏った師匠が登場した。完璧なコスプレぶりであった。その時はただドラゴンズへの並々ならぬ熱い想いが、いまだ師匠の胸にあることだけは分かった気がした。師匠がドラゴンズファンであることはゼミ生として的一般教養であるが、その熱烈ぶりがどれほどのものかを、いや「よく遊び、よく学べ」を極めた姿を、

身をもって示したのではないかと、今は思う。

師匠が中日ドラゴンズと化した瞬間から、私達の同窓会は本格的に幕を開けたようである。師匠の語りは次第に熱を帯び、私達も大声でしゃべり、手をたたき、大いに沸き、会場はますます活気づいた。師匠はユニフォームを纏ったまま、70歳の古希に至るまでの自らの姿を何枚かのスライドで見せた。そして「よく遊び、よく学べ」の神髄について渾身の解説を行った。フォーマルなスーツ姿ではこのメッセージは伝わらない、そう判断されたのだろうか。

最後に金光先生からゼミ生に向けて贈られたメッセージは、「いつでも母港に立ち寄りなさい」と、「3年学ぶより3年かけて師を探せ」であった。「私は正しい選択をした…確かに」と、遊び心をコスプレで表現して見せた恩師の姿を見ながら、そう思った。

臨床心理学科 8期生

大谷 美幾

臨床栄養学科

## 守田哲朗先生 瑞宝小綬章 受章記念祝賀会



昨年8月28日(土)ホテルグランヴィア岡山において、初代臨床栄養学科長 守田哲朗先生の瑞宝章小綬章受

章記念祝賀会を川崎医療短大栄養科同窓会と合同で開催しました。

守田先生は岡山大学、川崎医科大学、川崎医療短期大学、川崎医療福祉大学などで、小児科診療・研究や臨床栄養士教育に従事され、特に川崎医療短期大学の学長を勤められた2005年、全国初の医療保育科を創設されました。病気や発達障害の子どもらに対応する専門性の高い保育士の養成に着手されました。これらの功績が認められ、今回の授章となりました。

当日は先生方7名、短大同窓生29名、福祉大同窓生25名(1期6名、2期2名、3期2名、4期2名、5期2名、7期3名、8期1名、9期1名、10期1名、11期1名、13期1名)の出席がありました。

先生方や同窓生一人ひとりが先生への祝辞と近況報告をし、守田先生からもご挨拶をいただきました。そして、同窓生から先生へのお祝いの記念品は当日撮影した集合写真をフォトフレームに入れたものと、「守田哲朗」の文字が書かれた色紙をお贈りしました。ささやかながら心のこもった品に先生も喜んでくださり、「卒業生が各地から自分のために集まってくれ、祝ってもらえてとても嬉しい」と終始笑顔でいらっしやいました。

同窓生達も同窓会のような気持ちもあり閉会後も守田先生と記念撮影したり、受章の賞状や楯をじっくり拝見したり、同窓生同士で話しが尽きなかったり、いつまでも名残惜しそうでした。守田先生、この度の瑞宝章小綬章受章

本当におめでとうございました。いつまでもお元気で私たちの憧れの先生でいてください。また駆けつけてください。諸先生方、短大の先輩方、福祉大同窓生の皆さんありがとうございました。



臨床栄養学科 1期生  
津田 和美

## 医療福祉マネジメント学科 医療福祉経営学科

医療福祉マネジメント学科・医療福祉経営学科の卒業生対象

## 卒業生のための セミナー

◆ 医療の現場からいま何が起きているのか、そしてこれからどうなるのか



2010年10月10日(日)、卒業生を対象にした公開セミナーが開催されました(主催:医療福祉経営学科、協賛:川崎医療福祉学会)。

福井洋一郎氏(長崎記念病院事務部次長経営企画室長)の講演には総勢40名以上の卒業生、現役の学生、教員が参加し、熱心に医療現場でのお話を聞き入りました。当日は学園祭2日目にあたり、参加した卒業生は懐かしい母校の熱気にも触れることができました。

医療費削減 医師や看護師の不足、地域医療の衰弱化という流れの中で、優れたマネジメントを実践している長崎記念病院の事例を、事務部門の最先頭で指揮をとる福井氏から実態を報告していただきました。福井氏は医療福祉経営学科の前身のマネジメント学科2期生でもあり、詰めかけた後輩に「これからは医療機関に皆さんのような、経営感覚にあふれたスタッフが必要とされている」と熱いエールを送りました。講演後は卒業生と教員の懇談会となり、近況を語りあいました。

このような試みは、今後も継続的に行っていく予定です。今年は8月20日(土)13:00~16:00を予定しています。ぜひご参加ください。



医療福祉経営学科 教授  
渡辺 裕一

感覚矯正学科

感覚矯正学科  
創設20周年記念  
講演会



川崎医療福祉大学は、昨年度に創立20年となりました。感覚矯正学科は、大学の創立とともに設置された学科です。そこで、20年という節目の年に教職員だけでなく卒業生や在学生とともにお祝いしようという田淵学科長の発案で、平成23年4月16日(土)に川崎医療福祉大学で記念講演会を開催しました。

私は、20年という節目の年に、大学の教員として就任し、この記念講演会の実行委員として会の運営に携わらせていただきました。

感覚矯正学科の卒業生には、同窓会のお力を借りて案内状を送りました。案内状は、感覚矯正学科の1期生から16期生までに送り、そのうち30名余りの方が記念会に出席してくださいました。出席者総数は、卒業生、在学生、現職・退職教職員合わせて約250名でした。

記念講演会は、本学科前教授で現在埼玉医科大学教授の前島伸一郎先生により「視覚認知の不思議」と題した特別講演をしていただき、視聴覚で楽しむことができる講演を聴くことができました。特別講演の後には、画像編集に長けている教員が多忙な業務の間で作成してくださった感覚矯正学科の20年間のスライドショーを行いました。学生時代によく食べたお弁当屋さんのお弁当の写真、入学式、授業、レクリエーション、卒業研究風景、卒業式などの写真が出たとき、その懐かしさから会場からは声があがることもありました。

20年という節目の年に、このような記念講演会に関わることができ、母校の良さを改めて感じました。これから、ますます川崎医療福祉大学が発展していくことを期待したいと思います。

感覚矯正学科 8期生  
小林 泰子

保健看護学科

保健看護学科  
「看護の日」  
定例公開セミナー



保健看護学科では近代看護の祖と呼ばれるナイチンゲールの誕生日にちなんで、毎年5月の第4土曜日の午後を『看護の日』と銘打って保健看護学科公開セミナーを開催しております。

今年度も在学生・卒業生、一般、近隣大学教員が公開セミナーに参加し、約500人も参加者が一堂に会しました。また、公開セミナー終了後は研究領域別に分科会も行なっており、研究活動や日頃の実践報告や臨床的な課題についても活発に議論できる機会も設けております。さらに、大学院進学への契機や新たな展望、研究の必要性などについても考えることができる契機であり、このセミナーへの参加が卒業生全員の更なるキャリアパス形成の一助になればと考えております。

尚、次回の公開セミナーは平成24年5月26日を予定しています。卒業生の皆さんのお越しを、心よりお待ちしております。

保健看護学科 講師  
掛田 崇寛

# 卒業生 得情報



なお、「認定心理士」資格所有者には、心理学検定1級受験の際、必要な合格科目領域数の優遇措置があります。詳しくは、日本心理学諸学会連合ホームページ <http://jupaken.jp/> をご参照ください。

## ▶学科オリジナルホームページをご覧ください

学科内のニュースや、催し事案内、先生方によるコラムなど、充実した内容です。是非ご覧ください(<http://www.kawasaki-m.ac.jp/mw/psycho/>)。卒業生・修了生のみなさんからの投稿も大歓迎です。近況報告、後輩に伝えたいこと、就業・就学奮闘記などお寄せください。なお、本学科の卒業生・修了生には、ログイン画面へ移動するためのパスワードを発行しています。詳細は臨床心理学科までお尋ねください(086-462-1111 (内線54556))。

## ▶学科ご訪問について

卒業生(修了生)の皆さん、度々ご訪問くださりありがとうございます。平成22年度も多くの卒業生・修了生の皆さんがご訪問くださいました。そのうち9名の方が、学科ゲストブックに近況や、後輩へのアドバイスを記してくださいました。卒業生・修了生みなさんのアドバイスは、臨床心理学科の貴重な財産です。どんなお話でも、後輩達への贈り物になります。臨床心理学科教職員一同、みなさんのお越しをお待ちしております。なお、研究室ご来訪の際は、事前に臨床心理学科までお知らせください(086-462-1111 [内線54556])。

## 臨床栄養学科

### 臨床栄養学科 平成23年度臨床栄養学科特別講義

(協賛:川崎医療福祉学会)

- 日 時:平成23年10月1日(土) 10:30~12:00
- 場 所:川崎医療福祉大学・講義棟4603号室
- 講 師:株式会社三好野本店 取締役 若林 久義氏
- 講演題目:食品会社の品質管理と製品開発
- 講演内容

「三好野」は「岡山祭り寿司」で有名な、弁当・仕出しが中心の食品関連企業で、地元岡山の食文化の一端を大正時代の創業以来、ずっと担い続けています。

今回講演を依頼した若林氏は、その株式会社三好野本店の取締役という要職をなされており、また、岡山市の食品衛生指導員、岡山市食品衛生協会評議員、岡山県の食の安全安心に関するリスクコミュニケーターとして、地域の食品衛生についても幅広く貢献されています。

臨床栄養学科では、特に病院における栄養管理、患者さんへの栄養指導、あるいは、一般の人を対象に病気の予防のための栄養指導などができるよう、学生に教育、訓練を行なっています。一方、病院などの管理下にはない外食や弁当なども、今や一般の人にとっては食文化の一部となっており、国民の健康に関する食品関連企業の責任も大きくなっています。しかし、臨床栄養学科の学生たちが、こういった食品関連企業における衛生・品質管理や、製品開発にける努力について見聞きする機会はほとんどありません。こういったお話を聞く事は、食品関連企業を目指す学生にとつてのみならず、行政における管理栄養士を目指す学生にも、また、家庭における栄養指導の面でも十分に役に立つと考えられます。

講演内容としては、管理栄養士が携わる、食品会社の品質管理の考え方や食の安全・安心に関わる問題点、あるいは、製品開発の知られざる裏

## 川崎医療福祉学会

### 川崎医療福祉学会へのお誘い

川崎医療福祉学会運営委員長 大田 晋(医療福祉学科)

川崎医療福祉学会は今年で創設20年を迎えます。大学の創立に遅れること半年で創設され、今日まで、学会誌の発行と研究集会・講演の開催を続けています。学会誌(論文集)はこれまでに、毎年春、秋2回発行で合計40号、特集号「医療福祉を考える」合計5号を発行。また、毎年春と秋に研究集会(学会会員の研究発表)および講演会を開催しています。研究発表、講演会などの聴講は在学生と卒業生も可能です(無料)。

今日、多くの本学卒業生が医療福祉の施設、病院、事業所、関連企業などで活躍しています。そうした皆さんも時には現場から離れ、自分に知的刺激を与え、知識・技術を向上させるために学会活動に関心を持ち、参加してください。詳しい学会情報は大学のホームページに掲載しています。

### ▶秋の研究集会の日程

- 日 時:11月16日(水) 13:00~17:00
- 場 所:大学10階大会議室
- 参 加:入場無料
- 内 容:主に教員と院生の研究発表

## 医療福祉学科

### 川崎医療福祉大学エクステンションセンター TEACCH部主催勉強会のご案内

自閉症への理解を深めるための勉強会を2ヶ月に一度開催しております。本学TEACCH部担当教員で、自閉症の理解および支援について、講義形式で開始しております。保護者向け勉強会と支援者向け勉強会があります。これはどなたでも、無料でご参加いただけます。

日時等詳細は、川崎医療福祉大学ホームページTEACCH部の欄にご覧いただけますので、ご参照ください。

## 臨床心理学科

### ▶修了生のお話を聞く会

臨床心理学科では、在学生への進路指導の一環として、「修了生のお話を聞く会」を計画しています。

今年度は、9月22日(木)の午後、重廣陽香さん(本学科12期生・修了11期卒)(現岡山市保健福祉局こども企画課発達障害者支援推進室)と福岡俊貴さん(本学科13期生・修了12期卒)(現林精神医学研究所岡山EAPカウンセリングルーム)に、臨床心理士の業務に関心を持つ在学生を対象に、現在の仕事の内容と、学生の間で学んでおくべきこと、体験すべきことについて話していただきます。在学生を対象とした企画ですが、卒業生・修了生のみなさんも旧交を温めに来学されてはいかがでしょうか。卒業生・修了生の皆さん、是非、在学生に向けて発信していただけると心強いです。

### ▶心理学検定について

心理学検定とは、日本心理学諸学会連合が毎年8月に実施している検定試験です。検定に合格することにより、自分自身の心理学の学力を確認するとともに、社会的にも心理学の学力を証明することになります。



## 医療福祉デザイン学科

## ▶ポスター展:「POSTER EXHIBITION 2012」

- 会 期:平成24年1月24日(火)～1月29日(日)
- 会 場:岡山県天神山文化プラザ  
〒700-0814 岡山市北区天神町8-54 TEL:086-226-5005

## ▶第8回医療福祉デザイン学科 卒業制作展

## 【学内展】

- 会 期:平成24年1月17日(火)～1月20日(金)
- 会 場:川崎医療福祉大学4階展示ホール

## 【学外展】

- 会 期:平成24年2月27日(火)～3月5日(日)
- 会 場:倉敷市立美術館  
〒710-0046 倉敷市中央2-6-1 TEL:086-425-6034

## 医療情報学科

## 医療情報技師について

毎年8月に実施される医療情報技師能力検定試験に向けて、4月～8月の期間で講習会を実施しています。興味のある方はお問い合わせください。

- 連絡先:医療情報学科 実習準備室
- TEL:086-462-1111 (内線:54310)
- E-mail:hinfo@kwmw.jp

## 医療秘書学科・医療福祉マネジメント学科・医療情報学科

## 診療情報管理士について

医療秘書学科・医療情報学科・医療福祉マネジメント学科対象

## ▶診療情報管理士認定試験

平成21年度から受験申し込みは、学科の仲介は取り止め、個人で手続きを行っていただくことになっておりますので、ご了承ください。

診療情報管理士認定試験実施要項(申し込み及び認定試験の詳細)は、日本病院会 診療情報管理 通信教育のホームページ[<http://www.jha-e.com/>]にて7月中旬から確認できます。

また、受験申し込みに必要な「指定教科修得証明書」・「卒業証明書」は、本学教務課に申し込みの上、入手してください。

入手方法の詳細は、本学ホームページ[[http://www.kawasaki-m.ac.jp/mw/visitor/graduate\\_sinsei.php](http://www.kawasaki-m.ac.jp/mw/visitor/graduate_sinsei.php)]にて確認できます。申し込み時には診療情報管理士認定試験の受験に必要である旨を使用目的に明記してください。発行には受付後3日程度かかりますので、余裕を持って申し込みをしてください。

なお、平成23年度の認定試験は、平成24年2月12日(日曜日)です。

## ▶診療情報管理勉強会(Chart Review トレーニング講座)

- 日 時:月1回 日曜日に実施予定(詳細は随時お問い合わせください)
- 会 場:川崎医療福祉大学
- 内 容  
模擬患者電子カルテを利用したチャートレビュー個人トレーニング  
コーディング、情報交換・問題点についての相談など  
診療情報管理業務・医療機関での業務のスキルアップを目指して、是非、ご参加ください。  
認定試験受験予定者の試験対策については、気軽にご相談ください。
- 連絡先:医療秘書学科 寺延 美恵子
- TEL:086-462-1111 (内線:54948)
- E-mail:miekot@mw.kawasaki-m.ac.jp

側の努力などについて、様々なエピソードを交えて、そのご苦労や、また食に関わる仕事の醍醐味をお話して下さる予定です。

## ●問合せ先

臨床栄養学科学科長室坂本(E-mail:asanoh@mw.kawasaki-m.ac.jp)  
※参加費は無料です。参加希望があればメールでお知らせください。

## リハビリテーション学科

## 第13回川崎医療福祉大学リハビリテーション学科同窓会

- 日 時:平成23年10月22日(土)  
19:00～同窓会(受付は18:30から)
- 場 所:ホテルグランヴィア岡山

## 臨床工学科

- 7月2日(土)  
第1回血液浄化心不全治療研究会(岡山コンベンションセンター)
- 7月8日(金)～9日(土)  
MEとバイオサイバネティクス研究会(MBE)(徳島大学)
- 7月23日(土)  
第9回人工呼吸セミナーin岡山(岡山大学創立五十周年記念館)
- 9月4日(日)  
第33回第2種ME技術実力検定試験(川崎医療福祉大学)
- 10月2日(日)  
第13回血液浄化セミナー(川崎医療福祉大学)
- 10月22日(土)  
日本生体医工学会中国四国支部大会(徳島大学)
- 10月29日(土)・30日(日)  
第1回中四国臨床工学技士会学術大会(米子コンベンションセンター)

## 医療福祉経営学科・医療福祉マネジメント学科

## 卒業生のための公開セミナーを今年も行います！

- 日 時:8月20日(土) 13:00～15:00 懇親会15:00～16:00
- 場 所:川崎医療福祉大学6101教室
- 内 容:「第3回 卒業生のためのセミナー」
- 講 師:MMPG常務理事坂井浩介先生
- 対 象:医療福祉マネジメント学科・医療福祉経営学科卒業生
- 参加費:無料(懇親会参加者は、1,500円)
- 連絡先:医療福祉経営学科
- Tel:086-462-1111
- 内線:55055 (太田英子)・54070 (荒谷真由美)・54611 (太田博美)
- e-mail:aratani@mw.kawasaki-m.ac.jp

## 医療秘書学科

## 日本医療秘書実務学会第2回全国大会

- 日 時:平成23年8月20日(土) 12:00～17:10  
平成23年8月21日(日) 9:00～15:10
- 会 場:川崎医療福祉大学2601教室
- コメント  
医療秘書職や医療事務職に関心を持つ人々が相互に啓発しあい、医療機関や社会への貢献を目的として設立された学会です。今年度は、本学学長の岡田喜篤先生による基調講演「福祉からみた医療への提言」および研究発表(18件)を予定しています。参加を希望される方は、下記までご連絡ください。詳細は、<http://jsams.sblo.jp/>にも掲載予定です。
- お問合せ先:医療秘書学科 中村 健壽
- TEL:086-462-1111 (内線54925)
- E-mail:nakamura-k@mw.kawasaki-m.ac.jp

## 図書館

## 卒業生も図書館を利用できます！

卒業生の皆様、いかがお過ごしでしょうか。

前回(2010年)同様、「卒業生も図書館を利用できる！」をPRしたいと思えます。利用するには、卒業時に配布された「KAWASAKI CLUB カード」\*をご持参ください。本学図書館だけでなく、川崎医科大学附属図書館、川崎医療短期大学附属図書館を利用することができます。

※すでに卒業されている方には郵送されています。紛失された方は、KAWASAKI CLUB (電話:086-464-1546)にご連絡ください。再発行の後、送付してもらえます。また、KAWASAKI CLUBラウンジ(川大附属病院8階)に直接向われても結構です。その場合はその場でカードを再発行してもらえます。

2010年夏、図書館のホームページを学外公開しました。医福大公式ホームページ表紙右バナー「図書館」から入ってください。OPAC(蔵書検索)は、借りたい本があるかないかを調べることが出来るので便利です。また、図書館カレンダーで開館時間も分かります。

本学12学科(医療福祉、臨床心理、保健看護、感覚矯正、健康体育、臨床栄養、リハビリテーション、臨床工学、医療福祉経営、医療秘書、医療福祉デザイン、医療情報)の幅広い図書・雑誌・DVDは、読前・読中・読後と繋がって、皆様に様々なかたちで“力”になります。卒業生の皆様のご利用をお待ちしています。

## ● 医福大図書館ホームページ

URL <http://www.kawasaki-m.ac.jp/mw/library/>



## 教務課

平成23年度 川崎医療福祉大学教養講座  
経済成長を続ける中国の現代社会

## ▶ 1回目:「中国の一人っ子の成長を見つめて」

経済成長が著しい中国からは目が離せません。

中国では一人っ子政策が実施されて30余年になりました。一人っ子たちの成長は中国の経済成長と重なり合っています。祖父母や親の期待を一身に背負って激しい受験競争を強いられる一人っ子、豊かな生活を満喫できる一人っ子は「小皇帝」とも呼ばれています。そのような一人っ子たちの成長環境を振り返りつつ、その価値観、物の考え方、親子関係、人間関係などについて事例を交えながら、中国の将来を担う若者のことをお話します。

## ▶ 2回目:「中国における高齢者の生活」

急速に高齢化社会に突入した中国は、家族の小規模化、社会保障と社会福祉環境整備の遅れにより、お年寄りが老後の生活に不安を抱えるようになってきました。その難題に直面した中国では地域やコミュニティのマンパワーを生かして、訪問介護、コミュニティサービスセンターを設置して高齢者の介護問題などを解決しようとしています。中国のお年寄りの現状、誰が介護をするのか、どのような問題があるのかをお話します。

● 講師:本学 医療福祉学科 教授 姜 波

● 日 程:平成23年11月19日(土)、26日(土)  
10:30~12:00 全2回

● 会 場:川崎医療福祉大学 講義棟4602教室

● 対 象:一般

● 定 員:100名

● 主 催:川崎医療福祉大学

● 受講料:無料

● 申込方法:事前申し込み不要(当日、受付カードに記入)

● お問い合わせ

〒701-0193 倉敷市松島288 川崎医療福祉大学 公開講座係

● TEL:086-464-1021 (直通)

● FAX:086-462-1193

● E-mail: [kyomuka@mw.kawasaki-m.ac.jp](mailto:kyomuka@mw.kawasaki-m.ac.jp)

● URL <http://www.kawasaki-m.ac.jp/mw/>

岡山県生涯学習大学連携講座

<http://www.pal.pref.okayama.jp/nobi/index.html>

## 平成23年度川崎医療福祉大学公開セミナー

日付	テーマ及び内容	講師	対象	定員	参加費	場所	連絡先
8月20日(土) 13:00~15:00	「卒業生のためのセミナー」	MMPG 坂井 浩介	卒業生	60名	無 料	6101講義室	医療福祉経営学科 TEL:086-462-1111 内線:55055 (太田栄)・54070 (荒谷) 54611 (太田博)
10月1日(土) 14:00~15:30	「食べる・飲むーもしこれがうまく出来なくなったら」	教授 熊倉 勇美	一般 医療従事者 卒業生・学生	200~300名	無 料	4602講義室	感覚矯正学科 TEL:086-462-1111 内線:54904 (長江)
10月4日・11日 18日・25日(火) 10:00~12:00	「中高年者のための水中運動」	教授 小野寺 昇	地域の皆様	各30名	1回:500円	福祉大温水プール	健康体育学科 TEL:086-462-1111 内線:54531 (健康体育学科実習室) 締切:セミナー各日の前日
10月15日(土) 14:00~16:30	「医療機関従事者のためのフォローアップシリーズ3」	准教授 福岡 欣治 講師 ティム・クレミンソン	医療機関および企業などで受付、一般事務的な業務に従事している方・ 本学の卒業生	50名 (先着順・1組織 2名まで)	無 料	6101講義室	医療秘書学科 TEL:086-462-1111 内線:54612 (平松)・54938 (田村) FAX:086-464-1109 (9階中央教員秘書室) E-mail: <a href="mailto:ktamura@mw.kawasaki-m.ac.jp">ktamura@mw.kawasaki-m.ac.jp</a>

※ 上記の内容は、本学ホームページでもご覧いただけます。(川崎医療福祉大学公開セミナー▶<http://www.kawasaki-m.ac.jp/mw/extension/03-01.php>)

※本学の公開セミナーはすべて、岡山県生涯学習大学連携講座として登録しております。(岡山県生涯学習大学▶<http://www.pal.pref.okayama.jp/nobi/index.html>)

※ お車でお越しの場合は、駐車場について申込時に詳細をお尋ねください。【お問い合わせ代表番号】川崎医療福祉大学 〒701-0193 倉敷市松島288番地 (086) 462-1111(代)

## 平成22年度 川崎医療福祉大学同窓会 決算報告

## 一般会計

(単位:円)

## ▶ 収入

項目	予算額	決算額	差引過不足	備考
前年度繰越金	10,998,329	10,998,329	0	郵便普通預金/中銀普通預金
同窓会費(H21年度卒業生)	13,170,000	6,106,668	△7,063,332	15,000円×407名(既卒・大学院卒を含む)/利息1,668円
預金利息	0	2,224	2,224	中銀普通573円/郵便局1,651円
収入合計		17,107,221		

## ▶ 支出

(単位:円)

項目	予算額	決算額	差引過不足	備考
会 計				
印刷費	35,000	34,545	455	振込用紙印刷5,000枚(中銀用)
郵送費	20,000	42,570	△ 22,570	H22年度保護者宛二回目入会案内499通(未納のみ)/会費返金5件
① 合計	55,000	77,115		
事務局				
行動費	700,000	330,910	369,090	交通費/行動費等
会議費	30,000	26,780	3,220	飲物弁当等
郵送費	10,000	18,790	△ 8,790	会議案内/議事録/会報原稿依頼/その他
事務用品費	300,000	323,379	△ 23,379	封筒/コピー用紙/宛名ラベル/文房具等
電話代	50,000	34,096	15,904	同窓会直通
人件費	800,000	626,600	173,400	
支部活動援助費	1,000,000	500,117	499,883	九州/関東/広島県/医療福祉学科/臨床栄養学科
予備費	150,000	360,840	△ 210,840	駐車料金/大学20年記念懇親会
特別会員調査費	500,000	0	500,000	
Home coming Day 開催費	900,000	992,915	△ 92,915	案内ハガキ発送11,757通/イベント/金券/飲物等
② 合計	4,440,000	3,214,427		
渉外調査局				
個人情報保護法対策費	120,000	147,000	△ 27,000	会報同封用調査はがき/目隠しシール
③ 合計	120,000	147,000		
企画局				
会報作成費	793,000	792,225	775	13,000部
会報郵送費	951,600	997,523	△ 45,923	封入発送 11,812通
卒業記念品費	863,000	778,275	84,725	印鑑付きボールペン900本
ホームページ管理費	200,000	0	200,000	
④ 合計	2,807,600	2,568,023		
支出合計 (①+②+③+④)	7,422,600	6,006,565		

(単位:円)

## ▶ 繰越金

項目	決算額	備考
郵便普通預金	8,459,363	
中国銀行普通預金	2,641,293	
繰越金合計	11,100,656	

## 特別会計

(単位:円)

項目	決算額	備考
積立金 1	30,246,961	
利息1	36,297	
積立金 2	20,040,000	
利息2	11,223	
合計	50,334,481	

## 会計からのお知らせ

同窓会の活動はみなさんの終身会費で運営されています。

卒業時に一度だけ、同窓会会費をお願いしています。現在未納の方には振込用紙を同封させていただきます。よろしくお願いいたします。

## 渉外調査局からのお知らせ

住所・氏名等変更のある方は同封ハガキにご記入のうえ同窓会まで郵送してください。メール・FAXも受け付けます。



# 住所不明者

学 科	名 前	学 科	名 前	学 科	名 前	学 科	名 前	学 科	名 前	学 科	名 前	学 科	名 前		
1 期福祉	大本 淳	5 期福祉	宮川 純代	12 期福祉	高崎 恵里	1 期情報	大槻 一彦	3 期言語	小林みどり	6 期栄養	山口奈緒子	4 期視能	上田里巳	8 期栄養	下川 渚
	影山 穰一		宮安 一行		瀧元 陽子		片山 勝美		大西 咲子		正田 祐子				
	鎌田 泰明		山下 里美		土井理 恵子		木下 えみ		齋藤 さな恵						
	川本 瑞穂		吉野 良	諸藤 浩之	佐伯 雅美	行本 倫子	朝倉 洋平								
	木下 雄仁		大上 奈津子	景山 智之	武田 幸希	名古 恵理	寺見 郁恵								
	阿比野千佳子		粟村 牧絵	西村 浩二	三木 清隆	井沢 亜友子	小西由 貴子								
	木村 史子		石本 真弓	大下 由香	浅野 展子	川淵 瑞恵	森 見 郁 恵								
	黒河 誠		和泉 理沙	奥山 晴子	井下 晴子	木庭 美香	森 尊								
	小林 和央		内田有美 江	小代 善信	木村 睦子	児山 裕美	濱内 梨絵								
	小林 甲和		江口 恵理	加地由美子	進藤 俊之	森 佳奈子	松本 智子								
	榎原 愛		江口 未希	黒啓 実佳	小黒 正彦	小林 泰子	向井 裕子								
	佐野 佳枝		北原 明子	竹内 佐織	青塚 聡子	森 紀普	奥田 裕								
	塩田 澄江		越智 雅志	佐藤 祐子	八富 大輔	石川 若菜	茅野 慎一								
	新名 雅樹		後藤 志保	十亀 真理	松本 美幸	寺田かほる	服部 知里								
	角 太郎		塩田 輝夫	片岡 真由美	矢口 斉	竹内 祥子	藤田 知代								
高見 和正	柴垣 文江	平山 賀美	岩口 寛子	守谷 久美子	黒田 麻起子										
竹内 康恵	小林美澄 利	村上 多紀	亀岡 雅子	横山 幸代	飯山 由起子										
田村 美香	田中久美子	酒井 博子	猪見山 圭太郎	大鶴 直子	中矢 裕子										
中林 義貞	田中 竜也	山田 陽子	谷岡 奈美	大崎 歩	岡田 雅之										
西山 将人	土井 規子	高木 梨江	丸田 寛	小川 公子	石原 多恵										
針山 大輔	新井 哲博	山脇 通代	井上 和憲	藤本 公洋	大井 健二朗										
蛭本 浩二	水野 由子	植崎 祐子	大橋 竜	山名 康司	辻村 真紀子										
岡田 智恵	山下 亜紀	藤原 宏美	楠田 純子	伊藤 陽子	三谷 祥子										
真鍋 敬一	今城 孝志	津守 樹子	菅我 啓正	足立 憲一	木下 博介										
山田 恭司	木村 真弓	上里 征人	高以 良剛	大野 登世	野口 博司										
安西 久仁子	久米 秀幸	工藤 夕貴	中澤 英司	黒鳥 博	石井 歩										
荒木 万貴子	後藤 裕子	實松 英樹	野見山 圭太郎	天元 恵子	小野 健一										
倉本 充恵	柴田 幸	須藤 友弥子	福馬 淳子	池田 暁子	竹田 美里										
椎木 正人	谷口 佳子	須村 琴美	寶田 建治	鈴木 久美	清水 裕子										
田中美美子	中島志緒 美	沼本 友里	伊藤 潤	高橋 康輝	岡部 拓大										
西木 香苗	大須賀美 紀	吉岡 和彦	平井 恵	中 西 里 紗	西村 有加										
藤原 優子	中嶋 光宏	阿部 晃子	松崎 神都	中 西 英 博	金城 利雄										
田中 眞子	中濱 順子	堀 寛子	山村 英彦	日吉 一絵	福本 安甫										
三垣 康平	萩原 康明	坂元 由布子	高橋 晴美	山口 洋和	水谷 智宏										
松森 彰子	林 康次郎	嶋村 直子	栗尾 裕子	和田 由希子	小柴 芳一										
米岡 司朗	三谷 浩	西原真梨子	黒沼 由希	小笠原 睦和	大川 美佐子										
2 期福祉	飯島由紀子	7 期福祉	赤山 亮	9 期心理	須藤 友弥子	5 期情報	伊藤 潤	1 期体育	足立 憲一	2 期作業	飯山 由起子	3 期理学	大崎 歩	1 期理学	石原 多恵
	植月 万恵		安部 景子		須村 琴美		丸田 寛		藤本 公洋		大井 健二朗				
	貴船 綾		大田 晴美		沼本 友里		井上 和憲		山名 康司		辻村 真紀子				
	小西 啓太		栗田 将行	宿利 右子	藤原 久美子	伊藤 陽子	三谷 祥子								
	坂口 三奈		崎田 勇一	星野 健	前田 真一郎	楠田 純子	木下 博介								
	清水 美果		妹尾 幸子	豊 大輔	水谷 亜希子	菅我 啓正	野口 博司								
	鈴木 啓子		高尾 宏美	家根 麻紀	山下 真治	高以 良剛	石井 歩								
	瀬川 卓哉		山本美由 紀	山本美由 紀	宇高 洋志	中澤 英司	小野 健一								
	高原 寛子		渡邊 恭子	池田 妙子	佐瀬 秀明	野見山 圭太郎	竹田 美里								
	田中 智子		岩田 清哉	西山 佑美	砂田 晃枝	福馬 淳子	清水 裕子								
	永井 晶子		桐田 絵里	役本 重信子	中瀬 裕紀美	寶田 建治	岡部 拓大								
	野田久美子		小林 恵理子	山本 久美子	桐原 寛美	伊藤 潤	西村 有加								
	松尾 則子		直原 啓記	表 陽子	西嶋 哲雄	平井 恵	金城 利雄								
	水谷 智宏		箱田 尚子	青木 菜摘	吉田 匡登	松崎 神都	福本 安甫								
	三宅 孝		藤原 彩	上原佐和子	脇 早苗	山村 英彦	水谷 智宏								
横山由美子	丸岡 道代	林中 千春	渡辺 直子	和田 由希子	小柴 芳一										
久山 結志	宮崎 雄介	山中 千春	伊東 沙織	小笠原 睦和	大川 美佐子										
小山 正志	山本 千夏	井汲 恵理	井上 知久	岡村 珠江	小林 美澄利										
堂本 真帆	山本 千夏	高岡 瑞穂	佐藤 弘美	齋藤 利充	平山 賀美										
愛 馬場 守由	鈴木 明希	安慶 名睦	鳥羽 史子	杉浦 真由美	山内 一葉										
林 隆一	馬越 真絵	西崎 紗矢香	宮田 靖子	山下 将輝	津守 樹子										
原田 天	小橋 裕子	有里 瑠美	川上 晃代	瀨 良 幸	堀 寛子										
松岡 弘恵	橋本 千春	久保 亮	佐伯 明子	田邊 愛子	小林 泰子										
村上 桂子	廣中 梢	國末 まりこ	井上 知久	檀 上 美 步	植木 綾										
山口 光太郎	山本 裕子	花岡 智美	佐藤 弘美	山口 陽子	小林 泰子										
山野 友和	和田 真理子	安久 早織	鳥羽 史子	山田 洋和	高橋 康輝										
秋山 愛	井上 理恵	福原 和憲	宮田 靖子	和田 由希子	水谷 智宏										
小島レイコ	川上 真奈美	宮崎 純一	西嶋 哲雄	小笠原 睦和	高橋 康輝										
小野 聖一	今 淳一	齋藤 啓介	吉田 匡登	岡村 珠江	山内 一葉										
垣内 大輔	猿渡 麻里子	保野 真一	脇 早苗	齋藤 利充	津守 樹子										
川添 大介	原 剛	赤井 善一	渡辺 直子	杉浦 真由美	堀 寛子										
樋口 純子	井上 恵	有末 沙永	伊東 沙織	山下 将輝	小林 泰子										
津村 裕介	川中 末央	石 栄 伸一	井上 知久	山内 一葉	平山 賀美										
中谷 知美	荻野 知宏		佐藤 弘美	山内 一葉	山内 一葉										
中村 容子			鳥羽 史子	山内 一葉	山内 一葉										
萩原 和子			宮田 靖子	山内 一葉	山内 一葉										
三井 亜由美			川上 晃代	山内 一葉	山内 一葉										

お 願 い

以上の方々の住所が、現在不明になっています。ご存知の方は、ご本人にご確認のうえ、同窓会までご連絡ください。  
TEL・FAX:086-462-8541 e-mail:dosokai@mw.kawasaki-m.ac.jp

# 同窓会支部の動き。

## 医療福祉学科支部

医療福祉学科2期生 三石 哲也

医療福祉学科同窓会の近況報告をさせていただきます。

去る2月26日に医療福祉学科実習報告会の後に「医療福祉学科同窓会と医療福祉学科集いの会」として、20名程度の卒業生の参加があり、数グループに分かれ、今後の同窓会と大学との連携について話し合いを行いました。短い時間でしたが、卒業生それぞれの立場から、大学とどのような連携をしていけばよいか提案がありました。

大学側からも先生方にご参加いただき、卒業生から大学への連携についての想いやアイデアなどを提案し、ご理解いただいたのではないかと感じております。大学側からは、関連法律の改正に伴い、実習指導者の資格要件や実習を受け入れについて、施設側に社会福祉士資格所持と講習の受講など実習受け入れ先の要件も問われるようになり、ますます卒業生の協力を必要とされている状況の報告などありました。

今後、大学側と同窓会がお互いに協力し合い、より有益な関係を築きあげるこ

とが必要になってくると考えております。卒業生にとって川崎医療福祉大学を卒業し、こうして大学と連携をしていくことが、私たちのネットワークを広げ、さらには大学の発展にも繋がるのではないかと感じております。

今後こうした機会には、是非ともご参加いただき、大学、在学生、卒業生により有益なものになるようにしていきたいと考えておりますので、その際には是非で協力の程宜しくお願い致します。

## 兵庫県医療福祉学科支部

医療福祉学科1期生 佃 正信

同窓生の皆さま、いかがお過ごしでしょうか？私ごとですが、この年末年始から春にかけてめまぐるしい日々が続いていました。10年ぶりの第2子を自宅出産で迎え(かつてからの希望でしたが、素晴らしい体験でした！ぜひ皆さんも機会があれば望んでみてくださいね)、同時に退職と転職をいたしました。このご時世に速やかな転職機会を頂けるのも、専門職ならではの嬉しくも感じました。皆さんより一足早く40歳をひかえて色々考えることも多くなりました。後悔や反省も

度々ですが、こうしたとき、今は長谷部選手の「こころを整える」が役に立っています。すし、佐々木常夫氏の書物も有効でした。

さて、こうした様々な暮らしと仕事、同じ学び舎で医療福祉を学んだ私たちには、きつと価値観や思い出などを通して語り合えることができると感じます。また、少しでも先輩としてお手伝いやご協力ができるかもしれません。

本年度は、卒業生もお迎えして同窓会を企画したいと思えます。問い合わせやご協力いただける方など、ご連絡をお待ちしています。まずは同窓会本部までご一報くださいね。

## 九州支部

医療福祉学科1期生 藤田 曜生

こんにちは、新しく九州支部長に就任しました、藤田です。宜しく御願います。

前年度後半より、支部長を授かりましたので、まだ活動計画自体殆ど立案できていませんが、九州、若しくは他地域の同窓と距離を縮める機会や交流の場としての存在も促せたらと感じています。また、その支部長に就任する要因となっ

た同窓会では、11月13日(土)19時より福岡市天神にて22名で開催、二次会は屋台で熱く語り合いました。会は、尾田会長の開催への経緯、計画等紹介があり開始となりました。途中で、各自の自己紹介やビンゴゲームも導入しました。全学部の参加もありましたが、もっと多くの参加があれば、横の繋がりの情報収集も活発に行えるのではないかと感じました。参加者の活躍に驚いたり、卒業以来の出会いに感動したり、新たな出会いが芽生えた事は、日々の業務の忙しさや日常から解き放たれ、「あの楽しかった学生時代」に戻れた素晴らしい時間でした。これも、今回の集まりを盛り上げようと協力してくれた同志や参加者の想いあつての事です。ありがとうございます。可能な限り、毎年開催出来たらと思っています。前年度が福岡でしたので、今年度は熊本か鹿児島で開催予定です。参加資格には特に制限はありません、御両親が九州出身だでも構いません、同窓会等の案内は大学のホームページや各自宅に案内のハガキが来ると思いますので内容をご参照してください。

また、一步を踏み出した、九州支部ですが、皆さまの御協力等、宜しく御願います。御質問・御要望等は、(afujita@reha.med.kyushu-u.ac.jp)まで。

## 関東支部

健康体育学科9期生 河野 寛

川崎医療福祉大学O.B.O.Gの方々、い

かがお過ごしでしょうか。川崎医療福祉大学同窓会関東支部長の河野です。昨年9月に関東支部会を開催することができました。参加者は13名程度でしたが、遠いところでは栃木から1泊の予定で参加してくださった方もいらっしゃいました。またお子様連れの方も参加されており、和やかで楽しい会となりました。

今年度の関東支部会も9月頃を予定しております。詳細につきましては、6月頃にハガキにて案内を送付させていただきます。また、ホームページ(同窓会本部: <http://www.kawasaki-m.ac.jp/mw/ds/>)にも内容等を掲載いたします。お誘い合わせの上、奮ってご参加ください。ご意見・ご質問などがございましたら、河野寛(hiroshi@aoni.waseda.jp)までご連絡ください。

### 広島県支部

医療福祉学科1期生 小林 由卓

- 自分を活かせるボランティア活動
  - 自分らしい現場実習(学生個人の任意実習)
  - 自分にあつた職場・日々成長できる職場探し
- みんな広島県支部がサポートします。  
支部長 医療福祉1期 小林 由卓  
TEL:090-5708-3072

広島県支部では、H22年11月27日、同窓会を開催しました。参加者10名、健康

体育学科の長尾憲樹先生、尾田会長もかけつけてくださいました。医療福祉、健康体育、保健看護の同窓生とご馳走とお酒を囲み、大学や自分達の近況を語り合いました。広島県内には、一期から十六期まで1,200名の卒業生がいます。引き続き在学生の就職相談、新卒生含む同窓生同士の親睦を深める役目を担っていきます。案内状が届いた時は、是非ご参加ください。

### 臨床栄養学科支部

臨床栄養学科1期生 津田 和美

同窓生の皆様、いかがお過ごしでしょうか。

臨床栄養学科支部は、臨床栄養学科卒業生および臨床栄養学修士課程を修了の方がもれなく会員となり、卒業後の学びの場、大学教職員あるいは卒業生間の交流の場を目指した活動を行っています。支部の活動を始めて4年目となりますが、今後も臨床栄養学科同窓生の縦と横の繋がりを強くできる活動をしたいと考えています。

最後になりましたが、支部活動をもっと活発に行うためにお手伝いいただける方を募集しております。「参加してもいいかなあ」「もっといろいろな企画をしたいなあ」とちょっとも思われた方は、同窓会本部までご連絡ください。お待ちしております。

### 健康体育学科支部

健康体育学科2期生 佐藤 啓介

同窓生の皆さまいかがお過ごしでしょうか。

川崎医療福祉大学同窓会健康体育支部支部長の佐藤です。昨年度発足いたしました健康体育支部ですが、今年度は以下の内容で総会ならびに懇親会を開催予定です。

#### 記

日時:平成24年2月11日(土)  
総会:14時から  
懇親会:17時から  
場所:川崎医療福祉大学  
以上

詳細につきましては、後日郵送もしくはホームページ(現在作成中)にてご連絡いたします。

多くの卒業生の皆さまのご参加をお待ちしております。

### 医療福祉

### マネジメント学科支部

マネジメント学科1期生 平田 智子

医療福祉マネジメント学科卒業生のみならず、こんにちは。みなさまにおかれましては、医療・福祉・マネジメント等の各分野で活躍のことと思います。

さて、このたび、川崎医療福祉大学同窓会の8番目の支部として、医療福祉マネジメント学科支部を設立致しました。本支部設立の目的として、マネジメント学科卒業生の間で親睦を深め、情報交換を行うことをその1つに掲げております。我々が卒業してからまだ日が浅いとはいえ、かなりの月日が経ちました。連絡がとれなくなっているお友達もいらっしゃるのではないのでしょうか?ぜひとも本支部が行う催しにご参加頂き、旧友との楽しいひとときを過ごして頂ければ幸いです。また、同時に、医療福祉マネジメント学科の流れを汲む、医療福祉経営学科や医療秘書学科と共同で、医療福祉マネジメント分野で活躍されるみなさまに、情報発信ができればと考えております。卒業学習の1つの機会として、是非とも支部活動をご活用ください。直近の機会としましては、医療福祉経営学科との共催で8月20日に「卒業生のためのセミナー」を開催致します。詳細につきましては、セミナー紹介をご覧ください。

以上のような活動に加えまして、医療福祉マネジメント分野への就職を希望する後輩に対する支援を、本支部のもう一つの活動目的に据えております。こちらは、医療福祉経営学科や医療秘書学科と協働し、後輩の就職支援を行う事により、医療福祉マネジメント分野のより一層の発展を目指すものです。是非とも趣旨にご賛同くださいますようお願い致します。

本支部の運営に関しまして、ご意見・ご要望等ございましたら、支部長の平田(hirata@mw.kawasaki-m.ac.jp)および「報告」欄までご連絡ください。よろしくお願い致します。

# KUMW.

Kawasaki University of Medical Welfare

**Staff :** 川上 紀子 (感覚矯正 1 期) / 木村 義孝 (医療情報 3 期)  
宮原 冬佳 (医療情報 3 期) / 井口 浩範 (医療情報 7 期)  
樫部 公一 (医療情報 7 期)

## 川崎医療福祉大学内同窓会事務局

〒701-0193 岡山県倉敷市松島 288

TEL・FAX : 086 - 462 - 8541

【月・火・水 : 9 時 ~ 12 時以外は留守電になります。】

E-mail : dosokai@mw.kawasaki-m.ac.jp

URL : <http://www.kawasaki-m.ac.jp/mw/ds>

## 川崎医療福祉大学同窓会会報 vol. 15 2011, August

**編集後記 :** 平成 23 年 3 月 11 日、日本は大変な状況になってしまいました。被災地にお住いの会員の皆様をはじめ、被災者の方々には心よりお見舞い申し上げます。また、同窓会会員の中には震災後に復興活動に行かれている方もいらっしゃるかと思います。会報内にも掲載させていただきましたが、まだまだ会員の情報が集まっていない状況です。東北地方、被災地にお住いの会員の方についての、あるいはご本人からの情報をお待ちしています。もしかするとこの会報を手にとっていただけない会員の方もいらっしゃるかと思いますが、もし、この会報を手にとって目を通していただけたならば幸いです。今後も、会員みなさまに川崎医療福祉大学、同窓会活動、支部活動をご紹介していきたいと思っております。そのためにも、いろんな年代の卒業生からの情報をお待ちしております。また、このたび、新たに『求人欄』や『広告掲載』についても掲載しておりますので、ご意見、ご感想をぜひお聞かせください。今後ともよろしくお願いたします。